



# LabEx SMS

Structurations des  
Mondes  
Sociaux

## Livret des activités 2022-23





# SOMMAIRE

- 03 LE LABEX SMS EN BREF
- 05 LES ACTIVITÉS 2022-2023**
- 06 LA JOURNÉE DE RECHERCHE SMS
- 07 LES PROJETS DE RECHERCHE
- 16 LES LABORATOIRES JUNIORS
- 17 LES SÉMINAIRES
- 25 LES ATELIERS
- 29 LES DOCTORANT·ES
- 30 LES POST-DOCTORANT·ES
- 32 CHERCHEUR·ES SMS DISTINGUÉ·ES
- 33 LE RÉSEAU POUR  
L'INTERDISCIPLINARITÉ DES  
SCIENCES SOCIALES EN MASTER
- 36 LE MAGAZINE MONDES SOCIAUX
- 41 LE LABORATOIRE DES IDÉES SUR LES  
NOUVELLES QUESTIONS SOCIALES
- 46 LES PUBLICATIONS SMS 2022
- 60 LE CALENDRIER ORGANISATIONNEL
- 63 LES PARTENAIRES 2022
- 66 LES COLLABORATIONS  
INTERNATIONALES
- 67 L'ORGANISATION**
- 68 LES LABORATOIRES SMS
- 70 LES TUTELLES SMS
- 72 LES OPÉRATIONS DE RECHERCHE
- 76 LES ÉQUIPES D'ANIMATION DU  
LABEX

# LE LABEX SMS EN BREF

## Le LabEx SMS

Le **LabEx SMS** est un dispositif de recherche mis en place en 2012 dans le cadre du **Programme d'Investissement d'Avenir**. Il est centré sur l'analyse des **Structurations des Mondes Sociaux**.

Son projet s'articule autour de quatre dimensions structurantes :

- les réseaux de relations
- les formes de régulations
- les dispositifs matériels
- les territoires

Il est accompagné par un **Conseil d'Administration** et un **Conseil Scientifique**. Toutes les décisions sont prises collégalement lors de **comités de pilotage** ouverts à tous les membres du LabEx SMS.

## Ses principaux objectifs



### Soutenir la recherche interdisciplinaire en sciences sociales

- Financement de projets de recherche
  - 15 000 € en moyenne par projet
  - 3 ou 4 appels à projets annuels
- Organisation et soutien de séminaires
  - Un séminaire transversal : *"Espace des Sciences Sociales"*
  - 9 séminaires thématiques



### Accompagner les jeunes chercheurs et chercheuses

- Contrats post-doctoraux
- Contrats doctoraux uniques (CDU)
- Laboratoires juniors



### Valoriser et confronter les résultats de recherche à l'international

- Traductions d'articles et ouvrages
- Bourses de mobilité



### Renforcer la formation des étudiant-es et chercheur-ses en sciences sociales

- Réseau pour l'interdisciplinarité des sciences sociales en master (RISOM)
  - Cours complémentaires
  - Obtention d'un Label "Approches pluridisciplinaires des Mondes Sociaux".
- Ateliers méthodologiques (partenariat URFIST).



### Faire circuler les savoirs entre les sciences sociales et la société

- Magazine Mondes Sociaux
  - Articles
  - Podcasts
  - Vidéos
- Laboratoire des Idées sur les Nouvelles Questions Sociales (LINQS)
  - Recherches participatives
  - Le blog *L'œil du LINQS*



### Créer un cadre théorique et méthodologique commun

Retrouvez des informations plus détaillées sur le fonctionnement du LabEx à la [page 66](#)

## Laboratoires membres

Le LabEx SMS réunit **12 laboratoires de recherche** toulousains :

- LISST
- FRAMESPA
- CERTOP
- PLH
- LEREPS
- LASSP
- AGIR
- LERASS
- CRESCO
- TRACES
- GEODE
- LRA

## Organisation de la recherche

Des **opérations structurantes** accompagnent la recherche. Elles sont coordonnées par des **groupes d'animation pluridisciplinaires**, issus de plusieurs laboratoires. Elles se répartissent en 11 thématiques :

- Mondes Sociaux Numérisés
- Mobilités, Réseaux, Migrations
- Mondes Scientifiques
- Mondes Économiques
- Parcours de vie et Réseaux Personnels
- Mondes Politiques
- Mondes Ruraux et Interactions avec l'Urbain
- Genre et Structuration Sociale
- Mondes de l'Enfance
- Réseaux d'Échanges Matériels
- Environnement

## Depuis 2012, le LabEx c'est ...

- Plus de **200 projets de recherche interdisciplinaires** dont **5 laboratoires juniors** et **15 recherches collaboratives**
- Plus de **400 séances de séminaires** réguliers
- **Environ 100 aides** à l'international, à l'édition, à la mobilité et à la traduction
- **280 étudiant·es formé·es** via le Réseau pour l'Interdisciplinarité des sciences SOciales en Master (RISOM)
- **26 thèses** (co-)financées
- **44 post-doctorats** d'une durée de 1 an
- Près de **800 publications** dans Mondes Sociaux (articles, vidéos, podcasts...)
- Près de **2000 publications** académiques....



# LES ACTIVITÉS 2022 - 2023



# LA JOURNÉE DE RECHERCHE DU LABEX SMS

6

Fugue / Kandinsky / Wikimedia Commons

LE MARDI 9 MAI 2023 S'EST DÉROULÉE LA JOURNÉE DE RECHERCHE DU LABEX SMS LORS DE LAQUELLE LES PROJETS LES PLUS RÉCENTS ONT ÉTÉ PRÉSENTÉS PAR LEURS PORTEURS ET PORTEUSES.

## PRÉSENTATION

Au cours de cette journée, 19 intervenant·es sont venu·es présenter l'état d'avancement de leur projet de recherche au cours de 15 interventions réparties en 4 sessions :

- Parcours de vie
- Régulations et réseaux
- Échanges économiques et territoires
- Environnement, techniques et société

La synthèse de cette journée est accessible sur le [site du LabEx SMS](#)



## PROGRAMME

### JOURNÉE DE RECHERCHE LABEX SMS

9h

Introduction - Béatrice Milard

#### SESSION 1 Parcours de vie

Modération : Jens THOEMMES

9h15

Marie DOGA et Fanny TUCHOWSKI - Corps, Images, Genre et Espaces : Expérimentations artistiques auprès de jeunes de quartiers populaires - OP8 - OP9

9h30

Pascale MANUELLO et François SICOT - Parcours de soins d'adolescents à partir d'un dispositif réactif de crise - OP6

9h45

Stéphanie MULOT - Violences et intersectionnalité dans les DOM - OP5

10h

Sonia MISSAOUI - Mobilités et Villes en Méditerranée - OP2 - OP5 - OP11

10h15 Pause café

#### SESSION 2 Régulations et réseaux

Modération : Michel GROSSETTI

10h45

GUBET LAFAYE Caroline - Dynamiques des interactions entre acteurs institutionnels (justice, police, renseignement) de la prévention et de la lutte contre le terrorisme - OP2 - OP5 - OP6

11h

Béatrice MILARD - Régulations juridiques : Acceptations et Rejets en situation de crise sanitaire et sociale - OP5

11h15

Julien FIGEAC - La participation politique en ligne et les réseaux d'influence - OP1 - OP6

11h30

Mathilde JONCHERAY - Wikipédia et les Femmes scientifiques - OP1 - OP3 - OP8

11h45

Présentations des Labo juniors, CDU et post-doc de SMS

12h30 Pause buffet

13h45

Présentations des Labo juniors, CDU et post-doc de SMS

#### SESSION 3 Échanges économiques et territoires

Modération : Danielle GALLIANO

14h15

Julien BRAILLY - Réseaux de sociabilités dans les mondes agricoles à l'heure du numérique - OP1 - OP5 - OP7

14h30

Emmanuel CHAUVIN - La banane : de l'aval à l'amont d'un fruit de la mondialisation - OP2 - OP4 - OP7

14h45

Geoffroy LABROUCHE - Action collective pour l'autonomie rurale dans le secteur des microbrasseries Le cas gersois Collective Action among Microbreweries for Rural Autonomy - OP4 - OP5 - OP7

15h Pause café

#### SESSION 4 Environnement, techniques et société

Modération : Claire JUDE

15h30

Geoffroy LABROUCHE - TRAjectoires technologiques de la méthanisation et du BIOGaz - OP4 - OP7 - OP11

15h45

Anne PELTIER - Vulnérabilité aux risques d'inondation et de pollution MINière dans la vallée de l'Orbiel (Aude) : approche multitemporelle et participative - OP11

16h00

Pierre-Antoine BEAUVAIS Matériaux, productions et circulations au temps des premiers pharaons : les exploitations minières du Galala, entre Nil et Mer Rouge - OP10

16h15

Sophie DUHEM - Savoir-faire artistiques de l'Antiquité à nos jours. Approche diachronique, des sciences historiques aux sciences des matériaux - OP3 - OP10

16h30 Fin

OP1 : Mondes sociaux numérisés  
OP2 : Mobilités, réseaux, migrations  
OP3 : Mondes scientifiques  
OP4 : Mondes économiques  
OP5 : Parcours de vie et réseaux personnels  
OP6 : Mondes Politiques  
OP7 : Mondes ruraux et interactions avec l'urbain  
OP8 Genre et structuration sociale  
OP9 : Mondes de l'Enfance  
OP10 : Réseaux d'échanges matériels  
OP11 : Environnement

# LES NOUVEAUX PROJETS DE RECHERCHE

2023

## **ARTIHUM | Ateliers Réflexifs : ouTils et Pratiqes en Humanités nUMériques**

---

**OP99 Opération blanche - AT5 Moissonnage, structuration et visualisation de données hétérogènes - AT6 Éthique et déontologie de la recherche**

**Porteuse du projet : Najla TOUATI – Laboratoires LISST, MSHS-T, PUD-T, ISP, ESPACE, Centre Maurice Halbwachs, PUD-L – Durée du projet : 2 ans**

Menés sous la forme d'ateliers réflexifs et pratiques, ARTIHUM est un cycle d'ateliers sur les usages et les pratiques des outils numériques pour les données en SHS. L'objectif est double : partager les savoir-faire en proposant des formations aux outils d'analyse de données (Jamovi, R, Qgis, SagaGis) mais également de visualisation de données (Qgis, Observable, Gephi, Magrit) et partager les connaissances sur la protection des données, l'information récoltée dans le cadre des enquêtes sur les personnes interrogées.

## **BDB | Bergère de biodiversité**

---

**OP7 Mondes ruraux et interactions avec l'urbain - OP99 Opération blanche**

**Porteuse du projet : Corinne EYCHENNE - Laboratoire LISST - Durée du projet : 1 an et 6 mois**

Le projet « Bergère de biodiversité » vise à valoriser et prolonger une partie des résultats du programme ECOPAST à travers un film recherche consacré à une bergère pratiquant le pastoralisme en espaces naturels protégés. A travers la mise en images et en sons de ses pratiques et de sa trajectoire, il s'agit de mettre en évidence les spécificités de ce métier, mais surtout les porosités entre toutes les formes du métier de berger, quels que soient les territoires sur lesquels il se déploie.

## **Bien Vivre | La notion de bien vivre territorial, pour une lecture renouvelée des dynamiques territoriales et initiatives locales**

---

**OP7 Mondes ruraux et interactions avec l'urbain**

**Porteuse du projet : Mariette SIBERTIN-BLANC – Laboratoires LISST, AGIR, CERTOP – Durée du projet : 1 an et 6 mois**

Ce projet appréhende les interactions entre pratiques habitantes et initiatives locales publiques et/ou citoyennes, génératrices de bien vivre. Il considère qu'elles mettent en jeu des relations et des représentations entre monde rural et monde urbain et participent aux débats liés aux enjeux de développement territorial et de l'action publique.

## **CODECO | Communautés d'économistes hétérodoxes et construction de l'orthodoxie**

---

### **OP3 Mondes scientifiques**

**Porteur du projet : Gaël PLUMECOCQ – Laboratoires LEREPS, AGIR, LISST, LERASS, IRIT – Durée du projet : 2 ans**

Le projet CODECO vise à analyser la manière dont les normes scientifiques cadrent la profession d'économiste. Elle s'articule autour de trois chantiers :

- le prolongement de l'analyse des réseaux socio-sémantiques d'une communauté d'économistes hétérodoxes, déjà initiée dans un projet Labex (2015-2019)
- l'analyse de l'objet « liste de revues classées », à travers la composition et le classement produit
- l'étude de l'évolution des marqueurs sémantiques du dogme de la science économique sur le long terme à travers une analyse des articles publiés dans les 4 grandes revues économiques

## **CRoCUs | Territorial climate resilience: an analysis from cultural spaces seen as climatic refuges from heat and cold**

---

### **OP11 Environnement – OP99 Opération blanche**

**Porteuse du projet : Julia HIDALGO – Laboratoires LISST, LRA, LMDC, CNRM, IDEGA – Durée du projet : 1 an et 6 mois**

This research will explore the possibilities of converting the Galician Public Library Network into a Network of Climate Shelters. Slightly transforming existing infrastructures, climate shelters are public spaces that provide thermal comfort to vulnerable citizens, while maintaining other uses and functionalities. The LabEx funding will contribute to field research during summertime and wintertime to develop and apply an interdisciplinary and participatory protocol to characterize a library and its surrounding physical and social environment.

## **DYSTRACT | Dynamiques sociales et trajectoires des réseaux catégorisations du monde du travail**

---

### **OP5 Parcours de vie et réseaux personnels – OP99 Opération blanche**

**Porteur du projet : Benjamin SACCOMANNO – Laboratoires LISST, CERTOP, EFTS – Durée du projet : 2 ans**

Le projet consiste à revenir, 6 ans après, auprès d'une cohorte de jeunes interrogé-es lors d'une enquête sur les représentations du travail et des professions (Bes, Favre, Saccomanno et Tudoux, 2022) pour étudier l'effet des parcours de vie, de la trajectoire d'emploi et des réseaux personnels sur les perceptions du monde du travail.

## **EPEP2 | Étude sur les Parrainages à l'Élection Présidentielle**

---

### **OP6 Mondes politiques**

**Porteur du projet : David GOUARD – Laboratoires CERTOP, LISST, LERASS, INRAE, CEPEL –  
Durée du projet : 2 ans**

Le projet EPEP a pour ambition d'éclairer les logiques présidant à la production des parrainages nécessaires à la validation des candidatures à l'élection présidentielle française. Le dispositif de recherche repose sur la constitution d'une vaste base de données intégrant les informations relatives à l'ensemble des élu-es français ayant parrainé un candidat lors des élections présidentielles de 2017 et de 2022, sur la diffusion d'un questionnaire à l'ensemble des élu-es habilité-es à parrainer un candidat lors de l'élection présidentielle de 2022, et sur des entretiens effectués auprès d'une diversité d'élu-es et de plusieurs responsables de différentes équipes de campagne en charge de la collecte des parrainages.

## **EStaText | Evolution des statistiques textuelles à l'horizon 2024**

---

### **AT2 Analyse textuelle**

**Porteur du projet : Pierre Ratinaud – Laboratoires LERASS, AGIR, LISST – Durée du projet : 1 an et 6 mois**

Ce projet a pour objectif la poursuite des activités de l'atelier d'analyses textuelles. Il s'agit de continuer l'accompagnement du développement du logiciel libre Iramuteq et les formations à ces méthodes, de développer des outils d'aide à la construction des corpus, de proposer des journées d'études sur des thèmes d'actualité et d'encourager la participation aux conférences du champ de l'analyse statistique des données textuelles.

## **INALPYPOCO | L'industrie de l'aluminium dans les Pyrénées : pollutions et contaminés**

---

**OP4 Mondes économiques – OP7 Mondes ruraux et interactions avec l'urbain – OP11 Environnement**

**Porteur du projet : Jean-Michel MINOVEZ – Laboratoires GEODE, FRAMESPA, CERTOP, CHCSC –  
Durée du projet : 1 an et 6 mois**

L'objectif est d'explorer l'hypothèse de la construction progressive du rejet de la conscience des risques liés à la pollution en gaz fluorhydriques dues à l'industrie de l'aluminium en Ariège. Il s'agit de mesurer d'éventuelles étapes de mise en place d'un processus d'acceptation croissante des pollutions industrielles, au sein d'une histoire, d'une géographie, d'une sociologie de l'environnement, non pas conçue comme celle d'une prise de conscience mais comme résultant d'une « production scientifique et politique d'une inconscience généralisée ».



## **Interfaces | Interfaces : seuils, espaces de présence et formes d'interaction en Amérique du Nord (XVIIe – XIXe)**

---

**OP2 Mobilités, réseaux et migrations – OP6 Mondes politiques**

**Porteur du projet : Benjamin BALLOY – Laboratoires FRAMESPA, TRACES, CRHIA, CENA – Durée du projet : 2 ans**

L'objectif du projet est d'interroger en Amérique du Nord la dimension spatiale des logiques d'interaction dans un contexte d'expansion de souverainetés concurrentes, non seulement européennes ou euro-américaines, mais aussi autochtones, à partir de ce que nous proposons d'appeler des dispositifs de seuil. Leur hétérogénéité, la diversité des modes d'interactions spatiales qui les caractérise et la diversité des agents que ces dispositifs rassemblent en font un objet privilégié pour une approche exploratoire de la structuration des mondes sociaux en Amérique du Nord.

## **MusiPim | Le partenariat inter-métiers au sein de deux dispositifs de pratique musicale collective à vocation sociale, Orchestre à l'école et Démonos**

---

**OP6 Mondes politiques - OP9 Mondes de l'enfance**

**Porteuse du projet : Odile TRIPIER-MONDANCIN – Laboratoires LISST, LASSP, LLA-CREATIS, ACTÉ, IReMus – Durée du projet : 1 an**

Le partenariat inter-métiers qui caractérise les projets de pratique musicale collective à vocation sociale Orchestre à l'école et Démonos génère des tensions et des dilemmes liés aux asymétries au sein des équipes et des projets. Ce sont ces tensions, créées par les transformations des pratiques d'enseignement et d'éducation, que MusiPim, Musique et Partenariat inter-métiers, vise à étudier.

## **NEL | Retour sur les destins contrastés des médias nés en ligne : mort ou survie des sites d'information créés depuis les années 2000**

---

**OP1 Mondes sociaux numérisés – OP4 Mondes économiques**

**Porteuse du projet : Brigitte SEBBAH – Laboratoires LERASS, LISST, LASSP, CARISM – Durée du projet : 3 ans**

Ce projet étudie l'émergence du journalisme numérique en France depuis les années 2000, en se concentrant sur les médias nés en ligne. Il examine le passage de l'information au numérique et son impact socio économique.

L'objectif est de reconstituer ces médias, d'analyser leur pérennité ou leur disparition, et d'explorer les stratégies des médias en ligne. La recherche vise également à contextualiser l'évolution des pratiques journalistiques et à comprendre les dynamiques informationnelles, le pluralisme et les concentrations médiatiques. La méthodologie comprend la collecte de données, des entretiens avec les acteurs clés et une approche socio-économique pour éclairer les logiques éditoriales et les réseaux du secteur.



## **OPIS | Observer Paléficat en Images et en Sons**

---

**OP7 Mondes ruraux et interaction avec l'urbain – OP99 Opération blanche**

**Porteur du projet : Olivier BORIÈS – Laboratoires LISST, GEODE, ENSFEA, Agence Myop – Durée du projet : 2 ans**

Le projet consiste en la création d'un observatoire visuel et sonore novateur. Il propose, d'une part d'établir un état de référence du territoire (en images et en sons) et d'autre part d'étudier et d'analyser les changements spatiaux, paysagers, sociaux, fonciers et fonctionnels de ce quartier au fur et à mesure de l'avancée de ses mutations. Ce projet d'observatoire est pensé sur le temps long, de la conception du projet urbain sur un territoire rural jusqu'à son appropriation par les habitants nouveaux et anciens. Il s'inscrit dans la continuité d'une étude exploratoire pilotée par Lionel Rougé et initiée en septembre 2021 qui a permis à l'équipe de se constituer

## **PELOTE | Projet de dEveloppement des Laines OcciTanEs**

---

**OP4 Mondes économiques – OP7 Mondes ruraux et interactions avec l'urbain**

**Porteuse du projet : Marie-Claude BAL – Laboratoires GEODE, LEREPS, LISST – Durée du projet : 1 an**

Le projet PELOTE est lié à un programme de recherche plus global sur les résiliences de la filière pastorale (PAACTe) et s'attache à identifier les relations entre les acteurs et actrices constituant les réseaux « laines » en Occitanie dans l'objectif d'analyser les freins et les leviers au (re-)développement d'une filière et accompagner le territoire dans ses projets de revalorisation de la laine.

## **RESAGRI 2 | Réseaux de sociabilités dans les mondes agricoles à l'heure du numérique**

---

**OP1 Mondes Sociaux Numérisés – OP5 Parcours de vies et réseaux personnels – OP7 Mondes ruraux et interactions avec l'urbain – OP99 Opération blanche**

**Porteur du projet : Julien BRAILLY – Laboratoires AGIR, LISST, CERTOP – Durée du projet : 5 mois**

Le projet RESAGRI a pour objectif d'étudier les réseaux de sociabilité dans les mondes agricoles au regard des usages de dispositifs de sociabilités numériques tels que les réseaux sociaux numériques, les outils de messagerie instantanée ou encore les plateformes en ligne. Il s'inscrit dans deux projets de recherches concomitants :

- L'étude de la diversification des populations agricoles et des mutations des espaces ruraux
- L'étude de l'évolution des réseaux de sociabilité à l'heure de la multiplication de canaux de communication numérisés.

## Senforester | Projet de Recherche-action environnementale Arts-Sciences

---

### OP3 Mondes scientifiques – OP11 Environnement

**Porteur.ses du projet : Adeline GRAND-CLEMENT et Sébastien ROZEAUX – Laboratoires PLH, FRAMESPA, CAS, ERRAPHIS, IRAP, CNRS, CNES, DYNAFOR, GET – Durée du projet : 2 ans**

S'enforester est un projet Arts-Sciences de recherche-action (2021-2025) portant sur l'urgence écologique et l'exploration de futurs possibles. Il conjugue des ateliers de travail interdisciplinaires (SHS/Sciences du système Terre) autour de l'objet forêt avec des performances artistiques. Avec la compagnie du GdRA, des scientifiques cherchent à questionner les imaginaires, susciter des expériences sensibles en forêt, et trouver des formats propices au dialogue entre chercheur.se.s, artistes, étudiant.e.s et citoyen.ne.s.

## SOCRI | Les sciences sociales en temps de crise

---

### OP99 Opération blanche

**Porteuse du projet : Patricia VANNIER – Laboratoires LISST, CERTOP, LAMES, CRD, Institut Supérieur des Sciences humaines, Département de criminologie – Durée du projet : 1 an et 6 mois**

Ce projet vise à rendre compte de l'apport des sciences sociales dans la compréhension voire la résolution d'une crise, mais il s'agira aussi de réfléchir aux différentes conséquences que peut produire sur elles une situation de crise qu'elle soit économique, politique, sanitaire, environnementale... Nous porterons une attention à l'articulation entre la sociologie et les autres sciences sociales - en particulier l'économie, la science politique et l'histoire -, ainsi qu'à la dimension internationale du projet.

## Transl-FA | (Trans)identités en contexte : France / Argentine

---

### OP3 Mondes scientifiques – OP8 Genre et structuration sociale

**Porteur du projet : Jérôme COURDURIÈS – Laboratoires LISST, LERASS, CEIIBA, LEGS, IDEMEC, CERCRID, CONICET, Labo JR LGBTI – Durée du projet : 1 an et 8 mois**

Le projet s'intéresse aux questions intersexe et transgenre et aux enjeux épistémologiques qu'elles soulèvent. En réunissant des spécialistes en études sur le genre français-es et argentin-es relevant de différentes disciplines des SHS, il se propose de croiser différentes perspectives quant aux problèmes identifiés dans le domaine du droit et du cadre international des droits humains. La mise en regard des contextes français et argentin grâce à la discussion d'un corpus bilingue permettra d'examiner les variations contextuelles de l'épistémè scientifique ainsi que l'impact des mobilisations sociales sur les dispositifs juridiques.

## Vamos a quedar | Modélisation sur base d'Observations Sociospatiales et Anthro-économiques en QUêtes des Dynamiques, Aléas et Résiliences locales

---

OP4 Mondes économiques – OP7 Mondes ruraux et interactions avec l'urbain – OP11 Environnement

**Porteur-ses du projet : Alexandra ANGELIAUME-DESCAMPS et Mehdi SAQALLI – Laboratoires GEODE, LEREPS, LISST, México : CIMAV, México : Inst. Ecologia, Ecuador: Udad Cuenca – Durée du projet : 3 ans**

VAMOSQUEDAR est un projet d'articulation de méthodes d'enquêtes sur des bassins versants reconnus comme inter-reliés (contraintes, vulnérabilités, risques et activités). Ces méthodes s'emboîtent géographiquement et socialement, du Zonage à Dires d'Acteurs aux entretiens individuels et familiaux. Sur 2 terrains (Equateur, Mexique), on souhaite dérouler ces méthodes pour intégrer leurs résultats dans un modèle multi-agent afin d'en évaluer le poids dans les futurs de ces sites.

## 2022

## CLASSECO | Environnement, écologie et classes sociales dans la France contemporaine.

---

OP11 Environnement – OP99 Opération blanche

**Porteur du projet : Julien GROS – Laboratoires CERTOP, LISST, INED, IDHES – Durée du projet : 2 ans**

Le projet CLASSECO vise à :

- contribuer à l'analyse statistique du lien entre l'impact écologique des styles de vie, la sensibilité à l'environnement et la stratification sociale.
- comprendre la nature de ce lien en restituant finement les situations sociales dans lesquelles prennent place les arbitrages entre enjeux de définition des statuts sociaux et sensibilité environnementale, à l'aide de terrains ethnographiques portant sur trois domaines à fort impact écologique : le logement, le transport et l'alimentation.
- faciliter l'échange entre les personnes du LabEx qui ont d'ores et déjà travaillé sur des questions proches mais sous un angle parfois différent.

## **COMEEAS : Communities, Mobilities and Environment around the East Asian Seas (1560-1740)**

---

**OP6 Mondes politiques – OP11 Environnement**

**Porteur du projet : Guillaume GAUDIN – Laboratoires LISST, FRAMESPA, CCJ, GRIMSE, CHAM, LADIPA, Universitat Oberta de Catalunya, El Colegio de Michoacán, Universidad Ateneo de Manila, "L'Orientale" University of Napoli, Casa de Velázquez, Linnaeus University, Academia Sinica – Taipei – Durée du projet : 2 ans**

Le projet vise à reconsidérer l'histoire de la formation de diverses communautés (autochtones, de colons asiatiques et européens, de marchands et équipages de passage) à l'échelle des mers d'Asie orientales et de l'océan Pacifique sur un long XVII<sup>e</sup> siècle. La dynamique du programme de recherche repose sur la collaboration entre les spécialistes des pays européens colonisateurs et des pays asiatiques. Ce groupe mettra en commun ses connaissances, ses compétences linguistiques, ses sources et ses méthodes pour étudier une série de thèmes communs, trop souvent compartimentés entre histoire coloniale européenne et histoire de l'Asie.

## **ECUME | Évolutions des cultures de ménopause**

---

**OP1 Mondes sociaux numérisés – OP5 Parcours de vie et réseaux personnels – OP8 Genre et structuration sociale – OP99 Opération blanche**

**Porteuse du projet : Cécile CHARLAP – Laboratoires LISST, IRIT, LASA – Durée du projet : 2 ans**

Le projet ECUME vise à :

- quantifier et caractériser les évolutions actuelles des discours sur la ménopause dans la sphère publique au moyen d'une enquête sur un corpus de presse et de réseaux sociaux numériques
- analyser les représentations et les pratiques actuelles des femmes en matière de ménopause par le biais d'une enquête par questionnaire
- saisir les effets de cette nouvelle culture sur la culture médicale au moyen d'entretiens

## **FiEVR | Films en réalité virtuelle : une immersion dans ARTE**

---

**OP1 : Mondes sociaux numérisés – OP99 Opération blanche**

**Porteuse du projet : Muriel LEFEBVRE – Laboratoires LERASS, CERTOP, LISST, RIRRA 21 – Durée du projet : 2 ans**

Ce projet analyse les productions immersives en tant qu'objets culturels émergents à partir de la production numérique d'Arte. Dans un premier temps, il explore spécifiquement le secteur économique de la VR dans les industries culturelles et médiatiques. Dans un second temps, il analyse les modalités de production de dispositifs de VR dans ce contexte spécifique. Enfin, dans un dernier temps, il met en place une étude de réception d'utilisateurs de casque de VR à partir de films 360 et de films en réalité virtuelle.

## **ADOPSY 2 | Parcours de soins d'adolescents à partir d'un dispositif réactif de crise (2ème phase)**

---

### **OP5 Parcours de vies et réseaux personnels – OP99 Opération blanche**

**Porteur du projet : François SICOT – Laboratoires LISST, LASSP – Durée du projet : 4 mois**

Le projet ADOPSY2 est un prolongement du terrain initié par le projet ADOPSY ayant pour objectif d'étudier les parcours d'adolescents suivis dans un dispositif de crise en pédopsychiatrie à travers les logiques, les contraintes et les ressources mobilisées par les familles. ADOPSY 2 poursuit ces axes de recherche en modifiant la méthodologie en vue d'y associer une perspective longitudinale avec la réalisation d'un deuxième entretien proposé aux familles à + 6 mois.

## **Touralim 2 | L'alimentation au cœur des sociabilités ville campagne. L'exemple de l'agritourisme comme processus de co-construction autour de l'alimentation et de l'agriculture**

---

### **OP7 Mondes ruraux et interactions avec l'urbain**

**Porteuse du projet : Jacinthe BESSIERE – Laboratoires CERTOP, LISST, Université Ouverte de Catalogne, Michigan State University – Durée du projet : 3 ans**

TOURALIM 2 vise à approfondir les connaissances sur les processus d'interactions entre population touristique et population agricole dans le cadre de l'activité agritouristique. Ce projet explore dans quelle mesure les changements de pratiques et de représentations, provoqués par la mise en contact des populations agricole et touristique définissent des processus de co-construction autour de l'alimentation et de l'agriculture. Son objectif principal est d'analyser les conditions d'émergence du processus de participation et/ou de co-construction agritouristique, ses différentes dimensions, ses enjeux, ses formes, ses objets de compromis et de négociations.

DEPUIS 2021, LE LABEX SOUTIENT LES PROJETS DE DOCTORANT·ES QUI SOUHAITENT MENER DES RECHERCHES COLLECTIVES ET INTERDISCIPLINAIRES EN FINANÇANT DES LABORATOIRES JUNIORS.

## **LABO JR CAGEST | Captations Audiovisuelles des Gestes Techniques**

---

### **OP3 Mondes scientifiques**

**Porteur·euses du projet : Théo LBOUC, Cécile NATALI, Chloé BARBIER, Justin GUIBERT, Valentina VACCA, André LE ROI SAKAFOULSOU DANGA – LABORATOIRES LISST, GEODE -**

**Durée du projet : 1 an**

Ce projet vise à mettre en œuvre un dispositif de documentation et d'analyse des gestes techniques au sein de processus de fabrication dans un contexte d'apprentissage. Il s'agira d'effectuer des captations audiovisuelles, des séances d'autoconfrontation ainsi que des ateliers de travail visant à interroger l'incorporation d'un geste technique et les mécanismes de transmission des connaissances. Ce dispositif permettra l'élaboration d'ethnographies filmées dont les apports méthodologiques seront bénéfiques au sein de multiples recherches liées aux techniques du corps, matérielles et sensorielles, aussi bien pour des contextes actuels que passés.

## **LABO JR COLL-AB | Collections d'Abomey et du Bénin**

---

### **OP3 Mondes scientifiques – OP10 réseaux d'échanges matériels**

**Porteur.euses du projet : Anaïs CLARA, Anouk DELAITRE , Magali DUFAU - Laboratoires FRAMESPA, LISST, INMAAC, CESSMA, CRAL, C.Norbert ELIAS -** **Durée du projet : 1 an et 6 mois**

Au muséum d'histoire naturelle de Toulouse, une quarantaine de biens en provenance du Bénin et peu documentés nécessite un travail de recherches participatives conjuguant les méthodes issues de l'anthropologie culturelle, de la muséologie, de l'histoire, de l'histoire de l'art et de la géographie sociale mais aussi impliquant le tiers secteur de la recherche. Il contribuera à l'essor de nouvelles pratiques en termes de collaboration entre musées, centres de recherches et société civile.



### ESS : L'espace des sciences sociales

L'espace des sciences sociales est un cycle de séminaires interdisciplinaires qui a été créé en 2008. Il permet aux chercheurs et chercheuses représentant différentes disciplines au sein des laboratoires toulousains de discuter de thèmes, questions méthodologiques et objets qu'ils choisissent chaque année de manière collective.

Depuis 2012, l'espace des sciences sociales est devenu le séminaire transversal du LabEx SMS (« Structurations des Mondes Sociaux »). Il donne l'occasion de revenir sur les enjeux scientifiques et épistémologiques au cœur même des recherches menées dans le cadre du LabEx.



Séminaires  
interdisciplinaires  
LabEx SMS

EHESS, TESC, MSHS-T

2022  
2023

## L'espace des sciences sociales

Université Toulouse - Jean Jaurès

Maison de la Recherche - Salle E412\*, 10h-12h30

### Lundi 23 janvier 2023

*Les invités de L'espace des sciences sociales : Jean-Michel Chapoulie*  
Coord. Michel Grossetti

### Lundi 6 février 2023

*(Dés)ordres écologiques, (dés)ordres sociaux*  
Coord. Antoine Doré, Claire Judde

### Lundi 20 février 2023

*Le capitalisme dans les sciences sociales contemporaines*  
Coord. Olivier Brossard, Michel Grossetti

### Lundi 13 mars 2023

*La judiciarisation des espaces sociaux*  
Coord. Claire Judde, Béatrice Milard

### Lundi 3 avril 2023 (\*salle F422-423)

*Slow Science*  
Coord. Béatrice Milard, Gaël Plumecocq

### Lundi 17 avril 2023 (\*salle F422-423)

*Les SHS et le solutionnisme*  
Coord. Antoine Doré, Julien Weisbein

Pour toute information :  
Claire Judde de Larivière  
judde@univ-tlse2.fr

## SRM : Savoirs, réseaux et médiations

Le séminaire « Savoirs, réseaux, médiations » combine les études sur les sciences et les analyses de réseaux sociaux autour d'une réflexion sur les formes de production, de diffusion et de mise en œuvre des savoirs et sur les formes sociales. Il aborde les questions relatives aux activités et institutions scientifiques, aux rapports entre science et société, aux réseaux d'interconnaissance et aux dispositifs de médiation.

Le séminaire est principalement dédié à la discussion de recherches empiriques en cours ou récentes, mais il organise également des échanges sur les théories des sciences sociales prenant en compte les relations interpersonnelles et les formes collectives.

**SÉMINAIRE**  
**Savoirs, Réseaux, Médiations**

**PROGRAMME 2022-2023**

Le séminaire « Savoirs, réseaux, médiations » combine les études sur les sciences et les analyses de réseaux sociaux autour d'une réflexion sur les formes de production, de diffusion et de mise en œuvre des savoirs et sur les formes sociales. Il aborde les questions relatives aux activités et institutions scientifiques, aux rapports entre science et société, aux réseaux d'interconnaissance et aux dispositifs de médiation. Le séminaire est principalement dédié à la discussion de recherches empiriques en cours ou récentes, mais il organise également des échanges sur les théories des sciences sociales prenant en compte les relations interpersonnelles et les formes collectives.

**ORGANISATION**  
Guillaume Favre, Béatrice Milard et Michel Grossetti

**UNIVERSITÉ TOULOUSE JEAN JAURÈS**  
Bâtiment Olympe de Gougès  
Salle GS12  
14h00 - 16h30

**14 octobre 2022**  
*Quel impact de la période Covid sur le lien social et l'isolement relationnel à court terme ? Une société qui s'efforce de faire front face à l'adversité*  
**Sandra Hoibian**, Directrice générale du CREDOC

**25 novembre**  
*Change and stability - an analysis of personal networks over time*  
**Gerald Mollenhorst**, Associate professor, Utrecht University

**27 janvier 2023**  
*Specifications for homophily in models of social groups: Mathematical and theoretical consideration.*  
**Marion Hoffman**, Research Fellow, Institute for Advanced Studies Toulouse

**3 février**  
*Ambivalent and Consistent Relationships: The Role of Personal Networks in Cases of Domestic Violence*  
**Elisa Bellotti**, Senior Lecturer, University of Manchester

**10 mars**  
*Une comparaison France-Portugal des policy-planning networks*  
**Catherine Comet**, Professeure des Universités, Université Paris 8 Vincennes Saint-Denis

**31 mars**  
*Questionner l'accès à des ressources rares : le cas des réseaux de soutien mobilisés pendant les parcours de transition*  
**Yael Armangaud**, Doctorant, Université Toulouse - Jean Jaurès

*Enquêter sur les trajectoires et connexions des acteurs de la vulgarisation scientifique et culturelle en ligne*  
**Thomas Boissonneau**, Doctorant, Université Toulouse - Jean Jaurès

**21 avril**  
*Équipes de recherches et dynamiques relationnelles dans un laboratoire d'ingénierie*  
**Constance Planeix**, Doctorante, Université Toulouse Jean Jaurès

*Les déterminants de la cohésion de la vie sociale à Conakry*  
**Mamadou Habib Diallo**, Doctorant, Université Toulouse - Jean Jaurès

**26 mai**  
*Analyse de la trajectoire spatiale d'une holding de start-up*  
**Caroline Datchary**, Maître de conférences, Université Toulouse - Jean Jaurès  
**Séverine Marguin**, Technische Universität Berlin

**Possibilité de participer en ligne**  
(demander le lien à [guillaume.favre@univ-tlse2.fr](mailto:guillaume.favre@univ-tlse2.fr))

Copyright graphique : Renaud Collet / FTZ / OPIB / J.M.E. Illustration : © J.M.E.

UNIVERSITÉ TOULOUSE Jean Jaurès

SMS

LISST

Savoirs Réseaux Médiations



## PragmaTIC : Séminaire interdisciplinaire sur l'usage des technologies de l'information et de la communication

---

Le séminaire pluridisciplinaire PragmaTIC propose un lieu de réflexion générale sur les Technologies de l'Information et de la Communication (TIC), les pratiques qui leur sont associées, et leurs incidences sociales.

Il est ouvert à tous ceux qui croisent les TIC sur leurs terrains sans savoir comment les prendre en compte.

### Programme

- **20 octobre 2022** - *Lizzie Richardson, Caroline Datchary et Cécile Charlap* : Spatialité du travail numérisé, une perspective genrée
- **17 novembre 2022** - *Charlotte Barbier, Thomas Boissonneau, Benoist Blanchard et Arthur de Forges de Parny* : La vulgarisation scientifique à l'heure des médias sociaux
- **23 février 2023** - *François Sicot et Caroline Datchary, Claire Costantini et Marie Fontalbat* : La numérisation du care ?
- **10 mars 2022** - *Dominique Pasquier, Laurence Leveneur-Martel et Bertrand Horel* : La télévision au XXI<sup>e</sup> siècle

## SÉMÉCOL : le séminaire de l'Atelier d'écologie politique

---

Au croisement de toutes les disciplines scientifiques, l'objectif du séminaire est d'interroger ce qui a conduit à l'impasse écologique actuelle et les perspectives pour y faire face.

Dans une démarche fortement interdisciplinaire, il s'agit d'amener à faire réfléchir ensemble des chercheuses et chercheurs dont les terrains, objets d'étude et méthodologies peuvent être très éloignés. Le dialogue entre disciplines est pourtant indispensable pour comprendre les bouleversements sans précédent auxquels nous sommes confrontés, les trajectoires qui y ont amené, les dynamiques qui en résultent, les réorientations à envisager.

Un fil rouge sur la façon de « faire récit » de l'enjeu écologique permet d'interroger les discours sur le sujet, ainsi que les moyens de transmettre et mettre en débat ces questions avec la société dans son ensemble. En portant également attention aux initiatives concrètes et aux mobilisations autour de ces enjeux, le séminaire se veut ouvert au plus large public.

Lancée en 2018 par l'Atécopol, ce séminaire est au programme de l'École des docteurs de Toulouse et la plupart des séances sont enregistrées et disponibles en ligne.

## Programme

- **13 octobre 2022** - *Charlotte Puiseux, chercheuse et auteure, docteure en philosophie et diplômée en psychologie clinique ; Fanny Hugues, doctorante au CEMS à l'EHESS ; Marie Toustou, formatrice à l'Institut du travail social ERASME* : Écologie pour toutes et tous ?
- **10 novembre 2022** - *Valentin Maron, enseignant-chercheur en didactique de la physique, Laboratoire EFTS, Université Toulouse 2 Jean Jaurès; Simon Barbot, post-doctorant en océanographie, LEGOS, Université Toulouse 3 Paul Sabatier* : Climats futurs : comment sait-on ce que l'on sait ?
- **25 novembre 2022** - *Aude Vidal, anthropologue de formation ; Michaël Bonnet, éducateur spécialisé* : Les émotions face aux ravages écologiques : quels enjeux politiques ?
- **13 mars 2023** – *Sylvain Delerce, docteur en géoscience spécialiste de la minéralisation du carbone, ingénieur chez Carbon Gap ; Thomas Le Guenan, ingénieur de recherche au Bureau de Recherches Géologiques et Minières, expert en sécurité des usages du sous-sol ; Stéphane Amant, docteur ingénieur, dans l'aéronautique puis consultant au sein du cabinet Carbone 4* : Capturer le carbone de l'atmosphère : pari technique nécessaire ou dangereux mirage politique ?
- **6 avril 2023** - *Veronika Bennholdt-Thomsen, Veronika Bennholdt-Thomsen, anthropologue sociale de formation, professeure d'université émérite, activiste ; Geneviève Pruvost, sociologue, directrice de recherche à l'EHESS* : Écoféminismes, la perspective de la subsistance
- **11 avril 2023** - *Sophie Houdart, Directrice de Recherche au CNRS, Université de Nanterre (LESC) ; Benoît Pelopidas, Professeur associé à Sciences Po (CERI), fondateur du programme d'étude des savoirs nucléaires Nuclear Knowledges* : Nucléaire civil et militaire : risques, savoirs et ignorances

## MoRéMi : Mobilités, réseaux, migrations

---

L'objectif de ce séminaire est de croiser les compétences rassemblées dans le périmètre du LabEx SMS afin d'interroger la notion de réseaux dans ses déclinaisons vis-à-vis des thématiques relevant du champ d'étude des mobilités et des migrations internationales.

Un des éclaircissements recherchés concerne les différentes formes de réseaux (réseaux sociaux, familiaux, transnationaux, réseaux claniques ou de reconnaissance communautaire, confessionnels, d'expérience migratoire ou de circulation, ...) qui sont soit activés ou réactivés selon les parcours des uns et des autres pour un temps court ou plus long.

## Programme

- **7 octobre 2022 - Marie-Laure COUBES, démographe, El Colegio de la frontera norte, Mexique. Professeure Invités IPEAT; Hilary SANDERS, MCF au DEMA et membre du CAS à l'Université Toulouse 2-Jean Jaurès (France), UT2J : Villes de l'attente : immobilité forcée à la frontière Mexique-Etats-Unis**

## Séminaire Systèmes Complexes en sciences sociales

---

Dans le monde social, les entités même les plus « élémentaires » génèrent de la complexité et du « désordre » par l'importante diversité de leurs interactions : conflit, coévolution, coexistence, hybridation... Cela ne signifie pas que le monde social est totalement désordonné. En effet, les humains font beaucoup d'efforts pour produire de l'ordre, en adoptant ou s'imposant mutuellement des normes, en décidant de lois formelles, de sanctions, en orientant une grande partie de leur action vers le maintien des équilibres existants.

Les séances de ce séminaire aborderont ces questions en s'attachant à montrer la diversité de la problématique et l'apport d'un dialogue entre les disciplines pour les sciences de la complexité. Les recherches ancrées aussi bien principalement en SHS que dans les autres sciences sont donc bienvenues en permettant la confrontation des points de vues.

## BECO : Bébé, petite Enfance en Contextes

---

Le séminaire interdisciplinaire du GIS BECO propose d'aborder les diverses questions qui traversent le champ de la petite enfance que ce soit pour analyser les adversités précoces et les inégalités (sociales, de santé, territoriales, genrées) que pour préciser les différentes ressources familiales et institutionnelles dont l'enfant dispose. Sont aussi examinées les questions relatives à l'habitat, l'alimentation, la qualité de l'air, les activités culturelles, artistiques, de loisirs, sportives, numériques, sans omettre ce que les jeunes enfants expérimentent en termes de socialisations familiale et extra-familiale. Au plan juridique, si la vulnérabilité de l'enfant se trouve au cœur des instruments destinés à le protéger, l'efficacité de ces instruments reste posée.

Le séminaire est ouvert aux enseignant·e-s-chercheur·e-s, chercheur·e-s, étudiant·e-s de master, doctorant·e-s et professionnel·le-s de la petite enfance, toutes disciplines confondues.

## Programme 2022 - 2023

- **6 janvier 2023 – Marie Dajon ; Cécile Dumas ; Laurent Busson : Méditation de pleine conscience destinée aux enfants : pratiques, effets et modes d'appropriation**
- **20 juin 2023 - Marie Doga, Maîtresse de conférences en Sociologie CRESCO, Université Paul Sabatier ; Fanny Parent, Maître-assistante en Sociologie, Université de Fribourg, Chercheuse associée au LASSP, Sciences Po Toulouse ; Valérie Larrosa, Maîtresse de conférences en Droit public LASSP, Sciences Po Toulouse : Faire naître et vivre une « école démocratique » : conversion de ressources, dispositions et effets socialisateurs des mobilisations autour d'écoles hors contrat EHCO : Projet d'École Hors Contrat**

## UTM : Usages, techniques et marchés

Ce séminaire s'inscrit dans le cadre de l'opération « Mondes économiques » du LabEx « Structurations des Mondes Sociaux ».

Animé par les enseignants-chercheurs du CERTOP et du LISST de l'Université Toulouse - Jean Jaurès, il est plus largement ouvert à tous chercheurs et toutes chercheuses intéressé-es par les mondes économiques et leur analyse sociologique.



S'inscrivant dans le cadre du programme « mondes économiques » du LabEx « Structuration des mondes sociaux » et animé par des enseignants-chercheurs du CERTOP (UMR5044) et du LISST (UMR 5193), le séminaire est ouvert à toute personne intéressée par l'analyse sociologique des mondes technologiques et marchands.

PROGRAMME

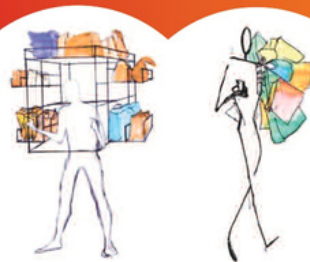
2022

2023

UNIVERSITÉ TOULOUSE  
JEAN JAURÈS  
MAISON DE LA RECHERCHE

**Salle D30**

**14h-16h**



Responsables :  
Cédric Calvignac,  
MCF sociologie,  
INU Champollion, CERTOP (UMR5044)  
cedric.calvignac@univ-tlse2.fr  
Franck Cochoy,  
PU sociologie,  
UT2J, LISST (UMR5193)  
cochoy@univ-tlse2.fr  
Guillaume Favre,  
MCF sociologie, UT2J,  
LISST (UMR5193)  
guillaume.favre@univ-tlse2.fr

### Vendredi 10 février 2022

**Anne-Sophie Béliard**, maîtresse de conférences en sociologie, Université Grenoble Alpes, membre du laboratoire PACTE (UMR 5194)

&

**Sidonie Naulin**, maîtresse de conférences, Sciences Po Grenoble, membre du laboratoire PACTE (UMR 5194)

*Les événements professionnels comme lieux de structuration des marchés, carrières et professions*

### Vendredi 24 mars 2023

**Eric Boutroy**, maître de conférences en sociologie, Université Claude Bernard Lyon 1, Membre du Laboratoire sur les Vulnérabilités et l'Innovation dans le Sport (L-VIS)

*De lead user à entrepreneur. Tensions autour de la marchandisation du making dans une communauté de pratique en ligne*

### Vendredi 14 avril

**Gérald Gaglio**, professeur des universités, Université Côte d'Azur, membre du Groupe de Recherche en Droit, Economie et Gestion (GREDEG, UMR CNRS 7321).

&

**Jean-Sébastien Vayre**, Maître de conférences en sociologie, Université Côte d'Azur, membre du Groupe de Recherche en Droit, Economie et Gestion (GREDEG, UMR CNRS 7321).

*Trouver sa place sur des marchés et dans des usages professionnels : la valorisation d'applications labellisées "IA" en radiologie*



## Séminaire Arpège

---

Créé en 2015 à l'initiative du Réseau de Masters Arpège, le séminaire interdisciplinaire propose des rencontres scientifiques labellisées par Arpège autour des questions de genre et des féminismes dans différentes disciplines. Une quarantaine d'événements sont programmés chaque année, sous des formats variés : colloques, journées d'études, séminaires, tables-rondes, ateliers, débats.

### Programme 2022 - 2023

- **11 octobre 2022** – **Hourya Bentouhami, ERRAPHIS ; Émilie Notéris, autrice** : Ecrire en féministe : sur la littérature lesbienne.
- **14 octobre 2022** - **Fabienne Brugère, Professeure des Universités, département de philosophie université Paris 8 ; Guillaume Le Blanc, Professeur de philosophie sociale et politique , LCSP** : Conférence inaugurale du réseau de masters Arpège
- **13 décembre 2022** - **Sandra Blasco, historienne et politologue, Université de Madrid** : El feminismo entre la Dictadura y la democracia. Una aproximación al caso español
- **10 février 2023** - **Facundo Saxe, professeur invité sur la Chaire Amérique latine, IPEAT, Université de La Plata ; Luisina Bolla, Université de La Plata ; Jules Falquet, Université Paris 8** : Feminismos y disidencias desde américa latina
- **30 mars et 6 avril 2023** - **Maira Pérez, Université de Buenos Aires** : Epistemologías críticas : genero y colonialidad
- **31 mars 2023** - **Blas Radi, Universidad de Buenos Aires, Conicet ; Karine Espineira, LEGS ; Maud-Yeuse Thomas, chercheuse indépendante ; Maira Pérez, Universidad de Buenos Aires, Conicet ; Déborah Gay, LERASS, Axe Genre et médias ; Sophia Sablé, CEIIBA** : journée d'études "Mémoires et futurs des luttes trans\* et sexo-dissidentes : Représentations et injustices épistémiques (France/Argentine)"

## SEPAT : Séminaire Pluridisciplinaire sur les Amériques à Toulouse

---

Le séminaire pluridisciplinaire sur les Amériques à Toulouse a pour objectif de :

- créer un espace d'échanges scientifiques interdisciplinaires et transaméricanistes à Toulouse ;
- favoriser l'inclusion des jeunes chercheurs et chercheuses,
- permettre le dialogue avec des spécialistes d'autres aires culturelles, espaces géographiques ou continents
- promouvoir la venue de collègues américanistes invité-es, tout en valorisant la présence de collègues de la Chaire Amérique latine

## SIS : Sociétés Images et Sons

Le séminaire pluridisciplinaire "Sociétés, Images et Sons" est dédié à l'usage des méthodes visuelles et sonores en sciences humaines et sociales.

A partir de présentations de travaux photographiques, filmiques, sonores, il s'agit de mettre en débat ces nouvelles formes d'écritures de la recherche, de discuter collectivement des façons de procéder, des choix scientifiques, des dispositifs techniques, des orientations esthétiques, s'aventurant parfois sur le terrain de la création.



SIS1  
**23.01**  
**Art et Sciences**  
Céline Gaille & William Berthomière  
Anaïs Marshall & Jean Larive

SIS2  
**13.02**  
**Observatoire photographique**  
Philippe Valette  
Raphaële Bertho

SIS3  
**28.03**  
**Création recherche**  
Céline Domengie  
Elsa Maury

SIS4  
**16.05**  
**Mémoire universitaire**  
Julia Brenier Caldera  
Hanane Idihia

SIS5  
**22.06**  
**Film recherche**  
Olivier Bories & Corinne Eychenne  
Intervenant.e.s à confirmer

SIS 2023

UNIVERSITÉ TOULOUSE - JEAN JAURÈS  
Maison de la Recherche  
Salle E411 - 9h/17h

Conception graphique : Benoît Colas, UT2J / CPRS - DAR.

**Séminaires Sociétés, Images et Sons #18**

**Responsables**  
Olivier Bories,  
Géographe et réalisateur, MCF ENSFEA, UMR LISST-DR  
Anaïs Marshall,  
Géographe, MCF UT2J, UMR LISST-DR

**Contacts**  
olivier.bories@ensfea.fr  
anaïs.marshall@univ-tlse2.fr

FRANCE 2030  
SMS  
ENSFEA  
LISST  
LISST  
ReT  
FESC



## LE LABEX SMS PROPOSE 6 ATELIERS MÉTHODOLOGIQUES

Chaque atelier offre une approche méthodologique spécifique, applicable plus largement aux recherches de sciences humaines et sociales. Animés par un groupe de chercheur.es maîtrisant ces méthodes, les ateliers prennent la forme de séminaires d'échange d'expériences et de modules de formation.

### AT1 : RÉSEAUX SOCIAUX

Animateurs : Michel Grossetti, Guillaume Favre



Dans cet atelier seront discutées et enseignées d'une part les approches classiques de l'analyse des réseaux sociaux (réseaux personnels, réseaux complets), avec l'appui des modèles et logiciels les plus actuels (PAJEK, SIENA) et d'autre part des approches innovantes spécifiquement développées par les chercheurs du projet : les méthodes mixtes permettant d'analyser les chaînes de relations mobilisées (Grossetti, Barthe, Chauvac, 2011), les méthodes d'analyse des réseaux scientifiques à partir d'entretiens sur les citations (Milard, 2011) ; les modèles multi-agents appliqués à l'analyse des réseaux sociaux (Cazabet, Amblard, Hanachi, 2010).

### FORMATIONS 2023 (PARTENARIAT URFIST)

- **5 et 6 mai 2023** : Introduction à l'analyse des réseaux complets animée par Guillaume Favre et Michel Grossetti

## AT2 : ANALYSES TEXTUELLES

**Animateurs : Pascal Marchand, Pierre Ratinaud**



Le développement de la communication électronique produit de plus en plus de grands corpus de textes, notamment ceux qui sont associés à des débats publics. On se souvient ainsi du rôle joué par les forums en ligne à propos du projet de référendum sur la constitution européenne. Plus récemment, le « grand débat sur l'identité nationale » restera sans doute comme l'une des polémiques majeures du quinquennat en cours.

L'analyse des corpus montre des positionnements spécifiques des médias et des internautes dans la structuration même de la référence. Certains objets traités de façon homogène par les médias, sont différenciés par les internautes et, inversement, les médias établissent des cloisonnements dans des objets que les internautes traitent de façon unifiée.

### FORMATION 2023 (PARTENARIAT URFIST)

- **15 décembre 2023** : Analyses textuelles : Formation d'introduction à la lexicométrie

## AT3 : MÉTHODES MIXTES

**Animateur.ices : Michel Grossetti, Amélie Gonçalves**

Cet atelier porte sur les méthodes mixtes associant les approches qualitatives (analyses documentaire, observations ethnographiques, entretiens, ...) et formalisation (quantification, analyses statistiques, réseaux, cartographie).

Il aura pour objet d'explorer d'autres approches témoignant de la diversité des « mixages » tant en termes d'outils que de données et de finalités.



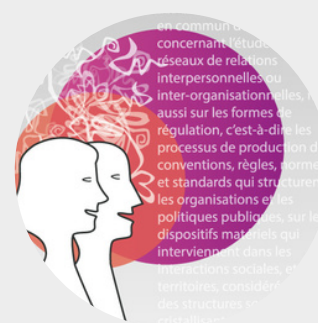
## FORMATIONS 2023 (PARTENARIAT URFIST)

- **27 juin 2023** : Chaînes relationnelles et narrations quantifiées animée par Michel Grossetti et Amélie Gonçalves
- **21 juin 2023** : Méthodes visuelles et sonores pour la recherche en SHS – approche théorique animée par Olivier Bories et Anaïs Marshall

### AT4 : LONGITUDINAL, PROCESSUS ET TEMPORALITÉS

**Correspondant : David Gouard – Animateurs : Guillaume Gaudin, Philippe Lemistre**

Cet atelier se donne pour objectif de débattre des différentes méthodologies employées dans les sciences sociales lorsqu'il s'agit d'appréhender les processus, temporalités, séquences ou trajectoires individuelles et collectives. Trois séances annuelles sont organisées. Pour chacune d'elles, un invité extérieur au Labex et un chercheur ou enseignant-chercheur membre du Labex viendront présenter leurs travaux les plus récents.



## FORMATIONS 2023

- **12 décembre 2022** : Les approches longitudinales à partir d'un panel en ligne animée par Pierre Mercklé, Michel Grossetti et Guillaume Favre
- **20 janvier 2023** : Étudier le temps long animée par Claire Zalc, Anton Perdoncin et Marianne Blanchard
- **14 avril 2023** : Étudier les itinéraires individuels animée par Nicolas Robette et Caroline Barrera

## FORMATIONS 2023 (PARTENARIAT URFIST)

- **6 et 17 mai 2023** : Prosopographie et bases de données en Histoire animée par Guillaume Gaudin





## AT5 : MOISSONNAGE, STRUCTURATION ET VISUALISATION DE DONNÉES HÉTÉROGÈNES

**Animateurs : Guillaume Cabanac, Michel Grossetti, Laurent Jégou**

L'objectif de cet atelier est de mieux partager les connaissances et les savoir-faire sur la construction, la mise en forme et l'analyse de données. Cela inclut l'analyse statistique, les méthodes de visualisation ainsi que les méthodes visuelles et filmiques.

### FORMATIONS 2023

- **15 et 16 novembre 2022** : Géovisu - Cartographie des trajectoires socio-spatiales et psycho-cognitives animé par Najla Touati et Christine Plumejeaudlumejeaud

### FORMATIONS 2023 (PARTENARIAT URFIST)

- **22 et 23 juin 2023** : Analyse quantitative en SHS : Introduction à l'analyse multivariée animée par Jean-luc Demonsant et Borbala Goncz
- **avril 2023** : Introduction à la cartographie 1 animée par Laurent Jégou



## AT6 : ÉTHIQUE ET DÉONTOLOGIE DE LA RECHERCHE

**Animateur : Michel Grossetti**

Les sciences sociales empiriques telles que celles qui sont pratiquées au sein de SMS sont de plus en plus confrontées aux questions relatives à l'information des personnes interrogées aussi bien qu'à la protection des données collectées ou utilisées dans le cadre des enquêtes. Cet atelier aura pour objectif de partager les connaissances sur ces questions et d'élaborer des solutions robustes.

### FORMATIONS 2023

- **26 mai 2023** : Journée d'études "Éthique et SHS"



## CHARLOTTE FISCHER

---

CDU co-financé par convention avec la région Occitanie.

Thèse en anthropologie : "Déceler le crime dans les violences conjugales : preuves, savoirs & parcours judiciaire" débutée le 1er septembre 2022.

## MARCO MARY

---

CDU co-financé par convention avec Sciences Po Toulouse

Thèse en sciences politiques : « La danse comme engagement. Pratiques artistiques, politiques et intellectuelles des chorégraphes en danse contemporaine » débutée le 1er septembre 2022.

## LÉO MOCQUELET

---

CDU co-financé par convention avec la région Occitanie et l'INRAE

Thèse en économie : « La construction d'une communauté territoriale comme levier à la transition agroécologique ».

## ESTELLE PELTIER

---

CDU co-financé par convention avec la région Occitanie et l'école d'agronomie de Purpan

Thèse : "Rôle des nouveaux collectifs agricoles dans la pérennisation des filières à forte valeur ajoutée en Occitanie" débutée le 1er septembre 2022.

## NADÈGE RESSIA

---

CDU co-financé par convention avec l'INRAE

Thèse en sociologie : « Régulations politiques et marchandes des plateformes et nouvelles formes d'intermédiation numériques agricoles : approches structurales et institutionnelles ».

## BASTIEN ROLAND

---

CDU co-financé par convention avec UT2J

Thèse en sociologie : « Réunifier ou rejeter les exilés ? Une sociologie comparée du droit à la réunification familiale » débutée le 1er septembre 2022.

## MARINE BOBIN

---

Université Toulouse 2 Jean Jaurès, Laboratoire LISST

Politique des conflits environnementaux. Écologie, luttes et médiation aux Etats-Unis (Arizona).

## ELSA FAVIER

---

Université Toulouse 2 Jean Jaurès, Laboratoire Framespa

Déplacer la mobilité sociale. Pour une approche qui articule classe et genre.

## INÈS PACTAT

---

Université Toulouse 2 Jean Jaurès, Laboratoire TRACES

L'artisanat du verre au haut Moyen Âge, temps d'innovations et de mutations.

## BÉRENGÈRE SAVINEL

---

INRAE, UMR AGIR

Le traitement de la cause animale dans le champ politique

## QUENTIN SCHNAPPER

---

Institut d'Études Politiques de Toulouse, Laboratoire LASSP

Assainir et dénombrer les commerces Contribution à une socio-histoire de l'identification statistique des entreprises

## CÉCILE THOMÉ

---

Université Toulouse 2 Jean Jaurès, Laboratoire LISST

Comprendre son corps grâce à son téléphone ? Santé numérique, genre et promesses des applications de suivi du cycle menstruel

EN 2022 ET 2023, 3 DES ANCIEN·NES POST-DOCTORANT·ES  
ONT OBTENU UN POSTE DANS LE MILIEU DE LA RECHERCHE

## **ADÈLE BLAZQUEZ (POST-DOCTORANTE SMS 2022)**

---

Chargée de recherche CNRS, Laboratoire d'Anthropologie Politique de Paris

## **MATHILDE ZEDERMAN (POST-DOCTORANTE SMS 2021)**

---

Maitresse de conférences en science politique à l'Université Paris Nanterre et chercheuse à l'ISP

## **VICTOR POTIER (POST-DOCTORANT SMS 2022)**

---

Maître de conférences, Université Gustave Eiffel, Paris

Parmi les anciens post-doctorant·es du LabEx SMS, on retrouve aujourd'hui dans le milieu de la recherche et de l'enseignement :

- 9 maître·sses de conférences
- 3 chargé·es de recherche au CNRS
- 6 post-doctoran·tes
- 2 enseignant·es contractuel·les
- 1 ingénieure de recherche
- 1 chercheuse contractuelle au CNRS
- 1 professeur adjoint
- 1 professeur certifié dans le secondaire et chargé de cours
- 1 chercheuse et professeure associée à mi-temps
- 1 chargée de projet ANR

EN 2023, DEUX CHERCHEUR·ES SMS ONT OBTENU DES  
MÉDAILLES CNRS

## MICHEL GROSSETTI

---

Directeur de recherche CNRS et directeur d'études à l'EHESS en sociologie, spécialiste des réseaux sociaux, des institutions scientifiques et des relations science-industrie au Laboratoire interdisciplinaire solidarités, sociétés, territoire.

Il a obtenu la médaille d'argent du CNRS pour ses travaux consacrés aux réseaux de relations interpersonnelles.

## ANNE-SOPHIE GIRAUD

---

Chercheuse CNRS au Laboratoire interdisciplinaire solidarités, sociétés, territoires, spécialiste de l'anthropologie de la personne, du corps et de la parenté, ainsi que des techniques de procréation assistée.

Sa médaille de bronze du CNRS vient récompenser ses recherches autour la construction du « devenir parent » tout au long de la grossesse ainsi que ses travaux sur le statut de l'embryon et du fœtus, dans les sociétés ouest-européennes.

# LE RÉSEAU POUR L'INTERDISCIPLINARITÉ DES SCIENCES SOCIALES EN MASTER (RISOM)

Le Laboratoire d'Excellence Structurations des Mondes Sociaux (LabEx SMS) a mis en place, depuis la rentrée 2014, un dispositif permettant aux étudiant·es des différents masters de sciences sociales intégrés dans son réseau de compléter leur formation par l'obtention d'un label «Approches pluridisciplinaires des Mondes Sociaux» décerné par l'Université de Toulouse.

---

## LES EFFECTIFS 2022 - 2023

Au cours de l'année universitaire 2022 - 2023, 48 étudiant·es se sont inscrits au réseau de masters dont 22 qui ont obtenu le label.

## LES UE DU RISOM

Depuis 2021, le LabEx SMS propose aux étudiant·es 3 UE spécifiques au RISOM :

### Initiation à la diffusion des sciences humaines et sociales

**19 étudiant·es inscrit·es pour l'année 2022 - 2023**

L'objectif de cet enseignement est d'initier les étudiant·es à l'écriture d'articles de diffusion des sciences humaines et sociales. 19 textes ont été rédigés par les étudiant·es pour le magazine Mondes Sociaux dont 6 qui ont été publiés sur le site.

### Introduction à l'interdisciplinarité : L'Espace des Sciences Sociales

**18 étudiant·es inscrit·es pour l'année 2022 - 2023**

L'objectif de cette UE est de sensibiliser et former les étudiant·es de master à l'interdisciplinarité des sciences sociales. L'enseignement se fait en parallèle avec le séminaire « L'Espace des Sciences Sociales », séminaire interdisciplinaire transversal du LabEx « Structurations des Mondes Sociaux », dans lequel chercheur·es et doctorant·es débattent des méthodes, concepts et débats qui fondent les SHS.

### Méthodologies interdisciplinaires et formation à la recherche

**11 étudiant·es inscrit·es pour l'année 2021 - 2022**

L'objectif de cette UE est d'offrir une préparation à la poursuite d'études aux étudiant·es de master 2 qui souhaitent s'engager dans une recherche doctorale, en s'appuyant sur les apports théoriques et méthodologiques du LabEx « Structurations des Mondes Sociaux ».

## LES MASTERS MEMBRE DU RÉSEAU

### Université Toulouse - Jean Jaurès

- MASTER Sociologie | **parcours Réseaux et sociétés (RESO)**
- MASTER Intervention et développement social | **parcours Master Intervention sociale Solidarités Sociologie (MISS)**
- MASTER Sciences sociales | **parcours Sociologie des Organisations et de l'Action Publique (SOAP)**
- MASTER Études sur le genre | **parcours Genre, Égalité et Politiques sociales (GEPS)**
- MASTER Urbanisme et aménagement | **parcours Action locale et projets de territoire (APTER)**
- MASTER Urbanisme et aménagement | **parcours Transports Mobilités (TRANSMOB)**
- MASTER Urbanisme et aménagement | **parcours Villes, Habitat et Transition Écologique (VIHATE)**
- MASTER Gestion des territoires et développement local | **parcours Ruralités dans les Nords et les Suds (RurNS)**
- MASTER Civilisations, Cultures et Sociétés | **parcours Espaces, Sociétés, Cultures dans les Amériques (ESCAm)**
- MASTER Civilisations, Cultures et Sociétés | **parcours Ingénierie de Projet avec l'Amérique Latine (IPAL)**
- MASTER Histoire, Civilisations, Patrimoine | **parcours Histoire moderne et contemporaine - Sciences Humaines et Sociales**
- MASTER Mondes Médiévaux | **parcours Études médiévale : histoire, histoire de l'art et archéologie**
- MASTER Mondes anciens | **parcours Sciences de l'Antiquité : archéologie, histoire, histoire de l'art**
- MASTER Histoire de l'art | **parcours Histoire de l'art moderne et contemporain (HAMC)**
- MASTER Histoire, Civilisations, Patrimoine | **parcours Histoire du genre**
- MASTER Histoire, Civilisations, Patrimoine | **parcours Histoire des mondes ibériques et ibéro-américain**
- MASTER Histoire, Civilisations, Patrimoine | **parcours Histoire et patrimoine de l'aéronautique et de l'espace**
- MASTER Culture et communication | **parcours Communication audiovisuelle et médias (CAM)**
- MASTER Culture et communication | **parcours Médiation culturelle et Études Visuelles (MEV)**
- MASTER Culture et communication | **parcours Médiations Scientifiques, techniques et patrimoniales (MES)**
- MASTER Information, documentation | **parcours Édition imprimée et numérique (EIN)**
- MASTER Information, documentation | **parcours Ingénierie de l'Information Numérique (I2N)**
- MASTER Information, documentation | **parcours Valorisation numérique du patrimoine : archives et images (VALARI)**
- MASTER Langues Étrangères Appliquées | **parcours Développement Économique à l'International (DEI)**
- MASTER Philosophie | **parcours Psychanalyse, Philosophie et Économie Politique du Sujet (PPEPS)**
- MASTER Sociologie | **parcours Politique environnementale et pratiques sociales (PEPS)**
- MASTER Anthropologie | **parcours Anthropologie sociale et culturelle (ASC)**



- MASTER Anthropologie | **parcours Expertise Ethnologique en Patrimoine Immatériel (EEPI)**
- MASTER Langues Étrangères Appliquées | **parcours Communication Internationale (ComI)**
- MASTER LLCER | **parcours Études romanes : études hispano-américaines**
- MASTER LLCER | **parcours Études anglophones**
- MASTER Arts de la scène et du spectacle vivant | **parcours Études théâtrales, chorégraphiques et circassiennes (ETCC)**
- MASTER Arts de la scène et du spectacle vivant | **parcours Écriture dramatique et création scénique (EDCS - CRéAS)**

### Université Toulouse III Paul Sabatier

- 
- MASTER Information - Communication | **parcours Communication et Territoires (COMT)**
- MASTER Information - Communication | **Parcours Communication et culture numérique (COMCN)**
- MASTER STAPS : Management du sport | **parcours Gestion des équipement et développement durable des territoires (GEDDT)**
- MASTER STAPS : Management du sport | **Parcours Activité physique adaptée et santé publique (APASP)**

### Université Toulouse Capitole

- MASTER Information - communication | **parcours Administration et communication des activités culturelles (ACAC)**
- MASTER Information - communication | **parcours Administration et gestion de la communication (AGCOM)**


### Sciences Po Toulouse

- MASTER Science Politique | **parcours Gouvernance des Relations Internationales (GRI)**
- MASTER Science Politique | **parcours Conseil et Expertise en Action Publique (CEAP)**
- MASTER Science Politique | **parcours Études Culturelles (culture, média et politique)**

### Institut National Universitaire de Champollion

- MASTER Ville et Environnements Urbains | **parcours Ingénierie du développement des villes petites et moyennes (IDVPM)**
- MASTER Gestion de l'environnement | **parcours Gestion de l'environnement et valorisation des ressources territoriales (GSE-VRT)**

# LE MAGAZINE MONDES SOCIAUX

 Fugue / Kandinsky / Wikimedia Commons



**LE LABEX SMS EST PORTEUR D'UN MAGAZINE DE VULGARISATION DES SCIENCES HUMAINES ET SOCIALES OUVERT À TOUS LES CHERCHEURS ET CHERCHEUSES QUI SOUHAITENT PARTAGER LEURS RÉSULTATS, LEURS DÉMARCHES ET LEURS QUESTIONNEMENTS.**

Toutes les deux semaines, il propose aux lecteurs et lectrices des ressources qui simplifient et mettent en avant les résultats d'articles récents déjà publiés dans des revues de sciences humaines et sociales fiables. Elles prennent la forme d'articles illustrés, de podcasts audio ou encore de vidéos de vulgarisations scientifiques...

Les publications traitent de thématiques variées :

**CULTURE - ÉCOLOGIE - ÉCONOMIE -  
GENRE - ÉDUCATION - MÉDIA -  
NUMÉRIQUE - PASSÉ - POLITIQUE -  
RECHERCHE - SANTÉ - SOCIÉTÉ -  
TERRITOIRE - TRAVAIL**

**Mondes Sociaux regroupe à ce jour plus de 800 articles et 473 auteurs et autrices...**

## LES ARTICLES DE MONDES SOCIAUX 2022 -2023

- **Être militant gaulliste en Midi toulousain (1947-1958)** de Bryan Muller
- **Les relations personnelles au 21<sup>e</sup> siècle de Guillaume** de Favre et Michel Grossetti
- **Juger les « collabos », quelle histoire ?** de Théo Cottalorda
- **Parce que les salariés comptent : de la nécessité de refonder la comptabilité** d'Emmanuelle Nègre et Marie-Anne Verdier
- **L'armée dans la ville** d'Emilie d'Orgeix et Nicolas Meynen
- **Les États européens et le contrôle des médias sociaux** d'Abdourahmane Kouma
- **Histoire des retraites : les années 2000** de Jeanne Menjoulet
- **Nancy Howell Lee : une pionnière dans l'analyse des chaînes relationnelles** de Nathalie Chauvac
- **La trajectoire sociale du rap** de Chloé Dalmau
- **Téléphoner ou se déplacer ? Téléphone portable et mobilités au Cameroun** de Jérémy Pasini
- **L'aventure africaine des États-Unis : retour sur l'histoire singulière du Libéria** de Barbara Franchi
- **Le camping : un lieu d'expulsions pas comme les autres** de Aurélie Mandin-Charrier
- **Femmes et TRÈS grandes : une vie « hors norme »** de Marie Buscatto
- **Vers une montée en charge(s) des piétons et cyclistes ?** de Cédric Calvignac, Roland Canu et Franck Cochoy
- **Une assurance sociale contre la vie brève est-elle possible ?** de Colin Poubel
- **Les projets de reconversion à l'épreuve de la crise sanitaire** d'Alexandra D'Agostino, Catherine Galli et Ekaterina Melnik-Olive
- **Parce que les salariés comptent : de la nécessité de refonder la comptabilité** d'Emmanuelle Nègre et Marie-Anne Verdier
- **L'Expérience culturelle à l'heure du numérique** de Quentin Gilliotte
- **L'engagement syndical des salariés entre syndicalisme et politisation** d'Anissa Guyomard
- **Former et éduquer aux transitions écologiques : un enjeu crucial pour le XXI<sup>e</sup> siècle ?** de Félicie Drouilleau-Gay et Alain Legardez
- **Les musées en mutation : entre transformation numérique et transformation sociale ?** d'Eva Sandri
- **Déviance en milieu tempéré : Cannabis, pratique du graff et réussite scolaire** de Sidoine Janière
- **La vie culturelle dans les territoires : et si on s'intéressait aux singularités locales ?** de Mariette Sibertin-Blanc
- **Cécité et mutité au Moyen Âge : les traces du handicap dans l'histoire** de Juliette Krajeski
- **La réalité virtuelle dans la création audiovisuelle** de Claire Chatelet
- **Lutter contre les violences sexistes et sexuelles dans la musique live** de Louise Barrière

## LES TRADUCTIONS D'ARTICLES 2022 - 2023

### En anglais

- **Defining research priorities to solve the « ozone hole » crisis** de Cécile Crespy et Morgan Jouvenet
- **Translating Slavery into Words** de Nathalie Dessens et Richard Marin
- **Rethinking contemporary educational challenges with Paulo Freire** de Dominique Broussal
- **The « dreamlife » of aging people?** de Bianca Bastardie
- **The end of emigration? The case of a Chinese village** d'Anne-Christine Trémon
- **Political organisations at work in the Iraqi civil war** d'Arthur Quesnay
- **The body at work in the age of capitalism** de Sarah Pilot
- **When one war hides another: the roots of the war in Ukraine world** de Natacha Laurent
- **Love among young people: sure, but let me take care of number one!** de Loïse Pierre

## LES PODCASTS AUDIOS 2022 - 2023 EN PARTENARIAT AVEC OMBRES BLANCHE

- **L'empire terrestre : Histoire du politique en Chine aux 20e et 21e siècles** avec Yves Chevrier
- **L'Afrique et le monde: histoires renouvelées de la Préhistoire au 21e siècle** avec François-Xavier Fauvelle
- **Vers Compostelle** avec Sébastien Rayssac
- **Contre la résilience. À Fukushima et ailleurs** avec Thierry Ribault
- **Altiplano. Fragments d'une révolution (Bolivie 1999-2019)** avec Franck Poupeau

## LES FILMS 2022 - 2023

- **Le grand retournement des années 1980 (une histoire des retraites)** de Jeanne Menjoulet
- **Décembre 1995, histoire d'une grande grève contre une réforme des retraites** de Jeanne Menjoulet
- **Histoire des retraites : les années 2000** de Jeanne Menjoulet
- **La violence en banlieues a une histoire** de Jeanne Menjoulet

# Les podcasts Mondes Sociaux

---



Val Brandely, Adeline Grand-Clément, enregistrement du Podcast "L'arbre qui parlait à l'oreille des grecs"

Ils constituent une autre façon de découvrir la recherche en sciences humaines et sociales. Sous forme de dialogue avec son auteur ou autrice, ces podcasts discutent d'un article scientifique publié récemment. En quelques minutes, sont présentés les principaux résultats de la recherche, la démarche ainsi que les enjeux soulevés par ce travail. Dans l'esprit de Mondes Sociaux, le but de cette collection est de rendre accessible au plus grand nombre des recherches récentes en sciences humaines et sociales.

## LES PODCASTS MONDES SOCIAUX 2022 - 2023

Animés par Val Brandely

- **L'effet paradoxal de la Covid 19 sur les conditions d'entraînement des artistes de cirque** avec Emilie Salaméro
- **Quelle est l'expérience de visite d'un jeune enfant au musée?** avec Muriel Lefevbre
- **Les bibliothécaires face aux défis du numérique** avec Mylène Costes
- **Débunker les idées reçues sur le clitoris** avec Sylvie Chaperon
- **Aldo Moro, un assassinat au cœur de l'état italien** avec Philippe Foro
- **L'arbre qui parlait à l'oreille des Grecs** avec Adeline Grand-Clément



# Les vidéos Avides de recherche

---

DEPUIS 2016, MONDES SOCIAUX DIFFUSE DES ÉPISODES DE VULGARISATION SCIENTIFIQUE SUR SA CHAÎNE YOUTUBE MONDES SOCIAUX



---

Cette chaîne contribue à la circulation internationale des connaissances et à la mise en visibilité dans et hors du champ académique de travaux de sciences humaines et sociales, tout en proposant des éclairages sur des questions de société et des débats d'idées.

Dans une volonté de rendre compte de la pluralité des sciences humaines et sociales et des différentes sensibilités des vulgarisateur-rices scientifiques, la chaîne a été tenue par différent-es animateur-rices avant de s'ouvrir à un collectif en 2022.

D'abord animée par Manon Bril (*C'est une autre histoire*), Léa Bello puis Tania Louis, elle est aujourd'hui reprise par Charlotte Barbier (*Les Langues de Cha'*), Marie Treibert (*La boîte à curiosité*) et Boris Ottaviano (*Sociologeek*).

## LES EPISODES AVIDES DE RECHERCHE 2022 - 2023

- **Des Punks en Chine ?! Musique, alcool et déviance** de Charlotte Barbier
- **Les femmes cherchent-elles les hommes plus vieux ?** de Boris Ottaviano
- **Les Machines de l'Occulte** de Charlotte Barbier
- **Éducation ou aliénation ? Bienvenue à KidZania** de Charlotte Barbier
- **L'Inde contre Big Pharma ? Brevets, prix et qualité des médicaments** de Charlotte Barbier
- **Mesurer la pauvreté : de la statistique au ressenti** de Boris Ottaviano
- **Les cimetières virtuels d'animaux de compagnie** de Marie Tribert
- **Quand le feu influence le design** de Charlotte Barbier - Une Co-production Mondes Sociaux Quai des Savoirs dans le cadre de l'exposition "Feux, mégafeux".

# LE LABORATOIRE DES IDÉES SUR LES NOUVELLES QUESTIONS SOCIALES (LINQS)

41



DEPUIS 2012, LE LABEX SMS S'EST DOTÉ D'UN LABORATOIRE DES IDÉES SUR LES NOUVELLES QUESTIONS SOCIALES (LINQS). IL FONCTIONNE COMME UN INCUBATEUR DE RECHERCHES COLLABORATIVES QUI ACCOMPAGNE DES GROUPES COMPOSÉS DE CHERCHEUR·EUSES ET D'ACTEUR·ICES DES MONDES SOCIAUX, DE LA SOCIÉTÉ CIVILE DANS LA RÉALISATION DE PRODUCTIONS (ENQUÊTES, ARTICLES) ET LA CRÉATION OU PARTICIPATION À DES ÉVÉNEMENTS.

Le LINQS réunit aujourd'hui 10 groupes de travail et/ou de réflexion :

## TERRITOIRES EN DÉBAT – SUD-OUEST

Le projet « Territoires en débat » s'est constitué à partir de plusieurs expériences conduites au sein du Laboratoire des idées sur les nouvelles questions sociales sur l'établissement de diagnostics socio-économiques locaux par des recherches participatives. Ces expériences ont nourri le projet d'un groupe de travail sur la situation socio-économique de l'agglomération de Toulouse et de la région qui l'entoure (la partie ouest de l'Occitanie), à partir des données disponibles sur l'emploi, l'habitat et les flux de population.

### Les membres

**Michel Buret**, ancien analyste à l'Agence d'urbanisme de l'agglomération toulousaine

**Nathalie Chauvac**, sociologie, UT2J,

**Michel Grossetti**, directeur de recherches au CNRS

**Lydie Launay**, enseignante-chercheuse, Institut national universitaire Jean-François Champollion

**Pierre Lefèvre**, coordinateur du Conseil de développement de Toulouse Métropole

**Jean-Marc Zuliani**, enseignant-chercheur, UT2J

**Etienne Morin**, membre du Codev de Toulouse métropole

**François Saint Pierre**, membre du Codev de Toulouse métropole

## QUARTIERS POPULAIRES ET CITOYENNETÉS

---

Le groupe de travail « Quartiers Populaires et Citoyennetés » a pour objectif d'analyser l'histoire et la situation actuelle des quartiers populaires de Toulouse. La collecte de témoignages de familles et l'analyse de la documentation collectée permet de situer ces quartiers dans une histoire qui rejoint celles des migrations post-coloniales. L'analyse de leur situation actuelle, éclairée par la mise en perspective historique, se focalise sur l'accès à diverses ressources dans un contexte de retrait relatif des services publics.

### Les membres

**Sonia Hasnia Missaoui**, enseignante-chercheuse en sociologie à l'université Toulouse Jean Jaurès

**Fatima Qacha**, enseignante-chercheuse en sociologie à l'université Toulouse Jean Jaurès

**Jamal El Arch**, sociologue, fondateur de l'association « Échanges et Savoirs - Mémoire Active »,

**Michel Grossetti**, directeur de recherche en sociologie au CNRS

**Michel Buret**, ancien analyste à l'Agence d'urbanisme de l'agglomération toulousaine

**François Saint Pierre**, mathématicien, membre du Codev de Toulouse métropole, responsable du café citoyen de Balma.

## INITIATIVES DE RECHERCHES COLLABORATIVES DE TOULOUSE (IRCOT)

---

Ircot est une opération de recensement des recherches collaboratives dans la région et d'étude de leur fonctionnement. Le projet a deux objectifs. Le premier est de rendre visibles les multiples expériences de collaboration entre les membres de la recherche publique et des citoyens, ces expériences étant souvent effectuées sans cadre formel parce qu'elles ne donnent pas lieu à des contreparties financières comme le font les collaborations avec l'industrie, ce qui a pour effet qu'elles sont peu visibles par les institutions. Le deuxième objectif est de détecter des régularités dans ces expériences et d'en tirer des enseignements utiles au montage d'autres projets.

L'enquête a utilisé des questionnaires et des entretiens.

### Les membres

**Philippe Terral**, professeur à l'UPS, directeur adjoint de la MSHS-T

**Michel Grossetti**, directeur de recherches au CNRS

**Brice Navereau**, consultant, docteur en aménagement, directeur de la société "échelles et territoires"

**Nathalie Chauvac**, consultante, docteure en sociologie, gérante de la société "Scool"

## ARTS CHINOIS DU CORPS EN FRANCE

---

Le LINQS s'est associé à un projet de recherche participative qui vise à analyser les logiques de transmissions et d'appropriations en France des pratiques psychocorporelles de « bien-être » et d'« optimisation de soi » d'inspiration orientale, au travers du cas des « arts chinois du corps » (ACC) : Tai Chi, Qi Gong, Kung Fu, méditation, acupuncture

### Les membres

**Georges Favraud**, anthropologue, directeur de l'Institut des arts chinois du corps  
Enseignants en arts chinois du corps toulousain

## MÉDITATION DE PLEINE CONSCIENCE DESTINÉE AUX ENFANTS : PRATIQUES, EFFETS ET MODES D'APPROPRIATION

---

Cette recherche sur la méditation de pleine conscience destinée aux enfants s'organise autour de deux axes. Le premier associe des compétences en psychologie du développement et en neurosciences, et vise à étudier les effets des séances de méditation sur le niveau de stress et d'anxiété des enfants et sur leurs capacités attentionnelles. Le second, porté par des sociologues et anthropologues, analyse les modes d'appropriations différenciés de ce programme par les intervenants et par les enfants.

### Les membres

**Christine Mennesson**, professeure de sociologie, Institut d'études politiques de Toulouse

**Alice Moscaritolo**, post-doctorante en sciences de l'éducation au GIS BECO

**Chantal Zaouche Gaudron**, professeure de psychologie de l'enfant et responsable du GIS BECO

**Marie Dajon**, GIS BECO, Université de Toulouse

**Cécile Dumas**, ITEP Charta

**Laurent Busson**, ITEP Charta

**Annie Devault**, GIS BECO, Université du Québec en Outaouais

**Bernard Dupré**, ARSEAA

## LES CONSÉQUENCES SOCIO-ÉCONOMIQUES LOCALES DE LA GUERRE EN UKRAINE

---

Cette opération prend la forme de réunions spécifiques du groupe d'animation avec des interventions de collègues spécialistes de l'Ukraine (entre autres Renata Hosnedlova) ou de l'économie (entre autres Olivier Brossard). Deux angles ont été privilégiés :

- les effets sur l'économie française (et toulousaine)
- les effets sur les migrations et les politiques migratoires

### Les membres

**Michel Grossetti**, sociologue, DR CNRS

**François Saint Pierre**, membre du Codev de Toulouse métropole

**Étienne Morin**, membre du Codev de Toulouse métropole

**Olivier Brossard**, économiste, professeur à l'Institut d'études politiques de Toulouse

## SUIVI DES ATELIERS 2TONNES

---

**2Tonnes** est un jeu sérieux consacré aux rejets de gaz à effet de serre. Le LINQS a consacré un groupe de travail à l'analyse du déroulement des séances de ce jeu. Une étude a été réalisée par des membres du LINQS avec la participation d'animateurs du jeu.

### Les membres

**Sabrina Labbé**, professeure de sciences de l'éducation

**Marie Cassagnes**, doctorante en sciences de l'éducation

**Pierre Lefèvre**, coordinateur du Conseil de développement de Toulouse Métropole

## BLOB

---

A la suite de contacts entre les initiatrices de la recherche « Derrière le blob, la recherche » et le dispositif Ircot, une opération a été mise en place pour documenter l'expérience. Un entretien collectif de Nathalie Chauvac et Michel Grossetti avec les membres de la cellule de communication de la délégation CNRS d'Occitanie Ouest (Camille Basile, Catherine Demaittis et Valéria Medina) a permis de reconstruire l'histoire de cette recherche.

### Les membres

**Nathalie Chauvac**, professeure associée de sociologie

**Michel Grossetti**, sociologue, DR CNRS

**Philippe Terral**, professeur de sociologie, UPS

**Camille Basile**, membre de la cellule de communication de la délégation CNRS d'Occitanie Ouest

**Catherine Demaittis**, membre de la cellule de communication de la délégation CNRS d'Occitanie Ouest

**Valéria Medina**, membre de la cellule de communication de la délégation CNRS d'Occitanie Ouest

## SÉCURITÉ ALIMENTAIRE

---

Le LINQS soutient un projet porté par des collègues de l'INRAE et qui vise à expérimenter le fonctionnement d'une caisse locale de Sécurité Sociale de l'Alimentation (SSA) et à analyser le fonctionnement des caisses d'alimentation et d'évaluer leurs conditions de répliquabilité, ainsi que leur pouvoir transformatif sur le système alimentaire local.

### Les membres

**Sarah Cohen**, post-doctorante INRAE

**Fatima Qacha**, sociologue, UT2J

**Lucine Endelstein**, géographe, CNRS

**Alexandre Gondran**, enseignant chercheur à l'ENAC et fondateur du projet Mama de circuit-court alimentaire

**Julie Ryschawy**, maîtresse de conférences à l'INP-ENSAT

## POSIDONIES

---

Il s'agit d'analyser des actions de sensibilisation à la préservation des herbiers de posidonies sur la côte méditerranéenne. Les actions se déclinent sous forme de recherches-actions organisées avec la participation de membres du laboratoire EFTS (chercheurs en sciences humaines et sociales spécialistes des transformations sociales et de l'accompagnement au changement).

### Les membres

**Sabrina Labbé**, professeure de sciences de l'éducation

**Joffrey Desurmont**, président et membre fondateur de l'association Veneris Posidonies

**Géraldine Avignon**, chargée de développement pour l'association Veneris Posidonies)

**Sylvie DON**, enseignante spécialisée et coordinatrice pédagogique à la structure éducative Apprentis d'Auteuil

**Pauline Norry** - Enseignante spécialisée structure éducative Apprentis d'Auteuil

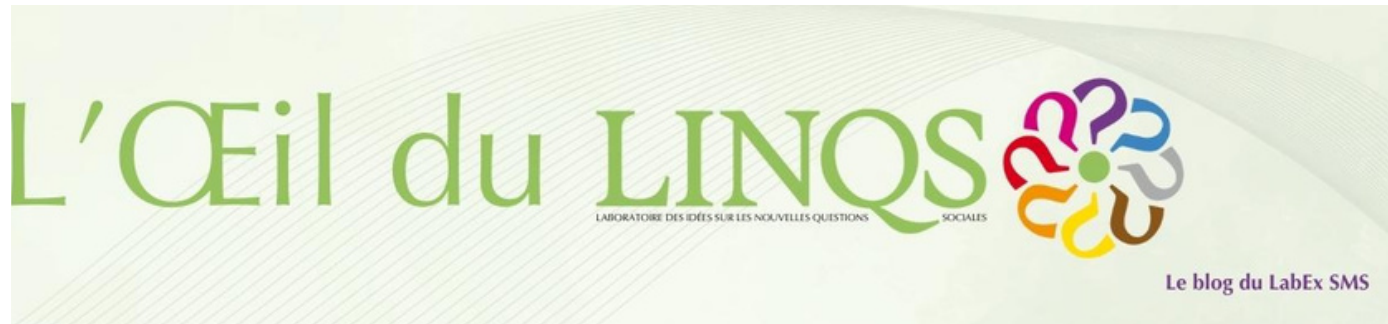
**Hélène Mulot** - Professeure documentaliste structure éducative Apprentis d'Auteuil



# Le blog l'œil du LINQS

---

CETTE ANNÉE, LE LABEX SMS A FAIT UNE REFONTE DU BLOG DU LABORATOIRE DES IDÉES SUR LES NOUVELLES QUESTIONS SOCIALES.



L'Œil du LINQS est un blog animé par le Laboratoire des Idées sur les Nouvelles Questions Sociales (LINQS) qui est soutenu par le Laboratoire d'excellence Structurations des Mondes Sociaux (LabEx SMS).

Le LINQS est un espace de discussion entre chercheurs et chercheuses en sciences sociales et citoyens et citoyennes. C'est aussi un lieu d'élaboration de recherches participatives menées par des groupes composés de membres du monde académique et de citoyens sur des sujets émergents. Sa vocation est de détecter des questions sociales nouvelles ou ravivées par l'actualité et de permettre l'élaboration de recherches de sciences sociales pour y répondre.

Le LINQS n'a qu'un œil mais nous souhaitons que celui-ci soit le plus perçant possible !

## Les billets publiés :

- Les réflexions et résultats des recherches réalisées au sein des groupes de recherche participative du LINQS.
- L'expression de préoccupations ou d'observations qui interpellent les sciences sociales et qui sont formulées par des personnes de la société civile, du monde du travail ou du monde politique, avec l'aide éventuelle de chercheurs et chercheuses du LINQS.
- Des billets de chercheurs et chercheuses des sciences sociales qui souhaitent sensibiliser les citoyens et citoyennes sur un problème ou des résultats en lien avec leurs travaux de recherche.

# LES PUBLICATIONS SMS 2022

Fugue / Kandinsky / Wikimedia Commons

## PUBLICATIONS D'ARTICLES DANS DES REVUES À COMITÉ DE LECTURE

- **Adell N., Charlier L., Courduriès J., Gabail L., Legrain L.**, 2022, « La possibilité d'une surprise. Transmettre la pratique ethnographique à l'université de Toulouse Jean Jaurès », *Émulations*, 39-40, pp. 53-69.
- **Alimukhamedov F.**, 2022, « The Debate on Russian Imperialism and Colonialism in Central Asia », *Instituta*, vol. 1, no 1, pp. 127-137.
- **Arnaud C., Triboulet P.**, 2022, « L'agriculture biologique, une innovation territoriale au service du développement rural. Le cas du Gers. », *Revue d'Économie Régionale et Urbaine*, 5, 2, pp. 183-208.
- **Arnaud Lionel**, 2022, « De la résistance culturelle à l'action par et sur la culture en Martinique. Éléments pour une analyse des mouvements culturels », *Sociologie*, no 4, vol. 13, pp. 361-379.
- **Baisnée O., Pouzadoux M.**, 2022, « Le corps de presse de l'Union européenne 2000-2020 : permanences et transformations d'une institution journalistique », *Politique Européenne*, n°75
- **Baisnée O., Cavé A., Gousset C., Nollet J., Parent F.**, 2022, « The digital coverage of the yellow vest movement as protest activity. », *French Politics*, Volume 20, Issue 3, pp. 529-549
- **Bellon-Maurel V., Lutton E., Bisquet P., Brossard L., Chambaron-Ginhac S., Labarthe P., ... & Veissier I.**, 2022, « Digital revolution for the agroecological transition of food systems: A responsible research and innovation perspective. » *Agricultural Systems*, 203, 103524.
- **Bès M., Favre G., Saccomanno B., Tudoux B.**, 2022, « Catégoriser les mondes professionnels à partir des positions dans l'espace scolaire » *Formation emploi*, 159, pp. 23-47.
- **Bouba-Olga O., Grossetti M., et Pumain D.**, 2022, « Les métropoles sont-elles les villes les plus performantes ? », *Espaces et sociétés*, vol. 186-187, no. 3-4, pp. 219-247.
- **Calvignac C.**, 2022, « Le design des dispositifs d'automesure du sommeil. Une redistribution sociotechnique des responsabilités individuelles et collectives », *tic&société*, Vol. 15, n° 1-2, p. 37-67.
- **Cave A., Beltran G., Faya-Robles A., Soulier A., Nicaise S., Basson J.-C., Boulaghaf L., Coeurdevey E.**, 2022, « Quotidiens confinés. Réflexions méthodologiques et éthiques sur une expérience de recherche à distance », *Socio-anthropologie*, 45, p.231-248.
- **Coll-Martínez E., Jové-Llopis E, Teruel M.**, 2022, « The city of start-ups : Location determinants of start-ups in emergent industries in Barcelona », *Growth & Change*, 53(2), 972-1007
- **Coll-Martínez E., Kedjar M., Renou-Maissant P.**, 2022, « (Green) Knowledge spillovers and regional environmental support: do they matter for the entry of new green tech-based firms? », *Annals of Regional Science*
- **Courdin V., Arbeletche P., De Torres Alvarez M. F., Sabourin E., Guibert M., Saravia A., Morales H., Tourrand J.-F.**, 2022, « Rural development forums in Uuguay: participation and political change », *International Journal of development research*, n° 3, vol 12, 54859-54866
- **Cournil C., Perruso C.**, 2022, « (Introduction) Les droits de l'Homme au service de l'urgence climatique? », *Journal européen des droits de l'homme - European Journal of Human Rights (JEDH)*, no 1, pp. 3-7.

- **Cournil C.**, 2022, « Chronique Environnement et droits de l'Homme », *Journal européen des droits de l'Homme*, n° 4
- **Cournil C.**, 2022, « De la mobilisation à la réception des droits de l'Homme dans le contentieux climatique en Europe: hybridation, construction et mutation des droits. », *Journal européen des droits de l'homme - European Journal of Human Rights (JEDH)*, no 1, pp. 64-87.
- **Cournil C.**, 2022, « Foisonnement de demandes judiciaires de responsabilisation des entreprises en matière climatique. Quand les petits ruisseaux font les grandes rivières? », *Revue Droit de l'environnement*, n° 313, pp. 216-223.
- **Cournil C.**, 2022, « Les « déplacés climatiques », les oubliés de la solidarité internationale et européenne. De la gouvernance au contentieux », *Revue des droits de l'homme*, no 22.
- **Crespy C., Leresche J.-P.**, 2022, « Quand la comparaison permet de revisiter la question des modèles académiques nationaux », *Revue Internationale de Politique Comparée*, n°1, pp.7-21
- **Crunel Bedouet B.**, 2022, « Du "service rebelle" aux rebelles "de service", des syndicalistes face à l'image critique de leur collectif », *Société contemporaines*, n° 125, pp. 91-115.
- **Durango-Cordero J., Saqalli M., Ferrant S., Bonilla S., Maurice L., Arellano P., Elger A.**, 2022, « Risk assessment of unlined oilpits to groundwater in the Ecuadorian Amazon: A modified GIS-DRASTIC approach. » *Applied Geography* 139, 102628.
- **Eychenne C., Nous C.**, 2022, « Le saltus comme clé d'analyse des relations agriculture/propriété/nature », *Revue française de socio-économie*, n° 29, pp.111-130
- **Eymeri-Douzans J.-M., Tanguy G.**, 2022, « Les préfets, une exception française? », *La Vie des idées - Essai*
- **Eymeri-Douzans J.-M.**, 2022, « Déterminer et conduire la politique européenne de la France. Un modèle de symbiose du pouvoir présidentiel et du pouvoir administratif », *Revue française d'administration publique*, vol. 181, no 1, pp. 13-40.
- **Eymeri-Douzans J.-M.**, 2022, « Compte-rendu d'Olivier Quéré, L'Atelier de l'État. Des cadres intermédiaires en formation », Presses universitaires de Rennes, Rennes, 2020, in *Sociologie du travail*, 64
- **Eymeri-Douzans J.-M.**, 2022, « Your country needs you! For a new policy of Public Service attractiveness targeting our next generations », *Transylvanian Review of Administrative Sciences*, numéro spécial, pp. 52-69.
- **Favre G., Figeac J., Grossetti M., Tudoux B.**, 2022, « Social distance in France: Evolution of homogeneity within personal networks from 2001 to 2017 », *Social Networks*, 68, pp. 70-83.
- **Figeac J., Favre G., Bideau L., Rives L., Béliard A. S., Joubert L.**, 2022, « Les usages des dispositifs de communication durant la crise sanitaire et leurs effets sur les sociabilités des Français », *Réseaux*, Volume 234(4), pp. 165-174.
- **Figeac J., Ratinaud P., & Smyrnaiois N.**, 2022, « Faire campagne sur Facebook: analyse lexicale des publications des mouvements politiques lors de la campagne présidentielle de 2017. » *Mots. Les langages du politique*, 130, pp. 143-162.
- **Galliano D., Nadel S., Triboulet P.**, 2022, « The geography of eco-innovation: Evidence from French industrial firms », *Annals of Regional Science*
- **Galy M.-F., Mennesson C.**, 2022, « Des hommes et des corps », *Sociologies* [En ligne], Dossiers, mis en ligne le 22 février 2022
- **Gourisse B.**, 2022, « What politics does to the army: divisions and reconfigurations to the military institution in the 27 May 1960 coup in Turkey », *Middle Eastern Studies*, 58 (1), pp. 70-86.
- **Gourisse B.**, 2022, « In the name of the state. The Nationalist Action Party (MHP) and the genesis of political violence during the 1970s », *Turkish Studies*, 23 (1).

- **Gousset C., Pasquier D., 2022**, « Médias et sociabilités : la socialisation sans le dire », *Politiques de communication*, vol 17, n°2, pp. 113-126.
- **Gousset C., Douniès T., Pagiusco M., 2022**, « Rencontres en librairie. Une offre culturelle de sciences sociales à la lisière de l'Université », *Biens Symboliques*, n°11
- **Gousset C., 2022**, « Introduction du dossier: Médias, socialisation et formation des dispositions », *Politiques de communication*, vol 17, n°2.
- **Groulier C., 2022**, « La lutte contre la surtransposition des directives européennes. », *La Semaine Juridique JCP G*, n°24.
- **Groulier C., Martin D., 2022**, « Changer de culture normative. Regards croisés sur les réponses des candidats à l'élection présidentielle. », *La Semaine Juridique JCP G*, n°12, pp. 633643.
- **Guibert C., Frayssignes J., Pouzenc M., 2022**, « Diversité des filières longues et dynamiques de transition des systèmes agroalimentaires dans les territoires : le cas des légumineuses en région Occitanie », *Géocarrefour*, n° 3
- **Jegou L., Touati N., Hidalgo J., 2022**, « Proposals for the use of graphical models in urban climatic maps », *Cybergeo: European Journal of Geography* [En ligne], Cartographie, Imagerie, SIG, document 1026
- **Jegou L., 2022**, « La cartographie comme moyen de communication : réflexions autour de modèles. Communication cartographique sémiologie graphique », *sémiotique et géovisualisation*, ISTE Editions, pp.264, 2022, Encyclopédie SCIENCES, 9781789480917. <hal-03951410>
- **Judde de Larivière C., 2022** « De quel peuple parle-t-on ? Le popolo dans les écrits historico-politiques vénitiens de la fin du Moyen Âge », *Revue historique*, 701, pp. 35-67.
- **Keren C., 2022**, « Le Secours populaire de France et le Comité d'accueil aux enfants d'Espagne », *Europe. Revue littéraire mensuelle*, numéro « Ecrivains et reporters dans la guerre d'Espagne » coordonné par Anne Mathieu, n° 1118-1119-1120, pp. 167-176.
- **Keren C., 2022**, « Préserver la nation en exil. Les enfants espagnols évacués en France pendant la guerre d'Espagne », *Revue d'histoire*, 20 & 21, n° 154, pp. 45-60.
- **Koliouli F., Pinel J. S., Zaouche Gaudron C., 2022**, « Perceived Barriers and Facilitators in Infant-Toddler Day care Inclusion: The Childcare Professionals' Point of View. » *International Journal of Early Childhood*.
- **Koliouli F., Zaouche Gaudron C., Bourques C. J., Raynaud J.-P., 2022**, « Construction of the relationship between premature infants and their fathers: a mixed method study. » *Early Human Development*, 168, 105576
- **Labarthe P., Sutherland L. A., Laurent C., Nguyen G., Tisenkopfs T., Triboulet P., ... Redman M., 2022**, « Who are Advisory Services Leaving Out? A Critical Reflection on 'Hard to Reach' Farmers. » *EuroChoices*, 21(1), pp. 50-55.
- **Lang M., Devaux J.-B., Lévêque A., Parnet C., Thomas V., 2022**, « From the roundabout to the city center: women's activist careers and socio-spatial division of activist labor in the Yellow Vest movement », *French politics*
- **Lang M., 2022**, « Discreet empowerment: Race- and gender-separated participatory mechanisms in French working-class neighbourhoods », *European journal of cultural and political sociology*, pp. 1-29.
- **Lascialfari M., Magrini M. B., Cabanac G., 2022**, « Unpacking research lock-in through a diachronic analysis of topic cluster trajectories in scholarly publications. » *Scientometrics*, 127(11), 6165-6189.

- **Laurent C., Nguyen G., Triboulet P., Ansaloni M., Bechtet N., Labarthe P.**, 2022, « Institutional continuity and hidden changes in farm advisory services provision: evidence from farmers' microAKIS observations in France. » *The Journal of Agricultural Education and Extension*, 28(5), 601-624.
- **Lhoste P., Tastevin Y.P, De Bercegol R., Gowda S., Macouin M., Cassayre L.**, 2022. « L'interdisciplinarité en actes : le recyclage artisanal du plomb dans les ateliers de l'Uttar Pradesh », *Tracés*, Hors-Série.
- **Madureira L., Labarthe P., Marques C. S., & Santos G.**, 2022, « Exploring microAKIS: farmer-centric evidence on the role of advice in agricultural innovation in Europe. » *The Journal of Agricultural Education and Extension*, 28(5), pp. 549-575.
- **Marano G., Bonnet C. (éd.)**, 2022, « Nommer les dieux en Syrie gréco-romaine. Paysages onomastiques et dynamiques religieuses », in *Mythos. Rivista di storia delle religioni* 16, dossier thématique
- **Milard B., Pitarch Y.**, 2022, « Egocentric cocitation networks and scientific papers destinies. » *Journal of the Association for Information Science and Technology*, pp. 1-19
- **Minovez J.-M.**, 2022, « L'industrie en Révolution. Une involution technologique dans la papeterie pyrénéenne, vers 1788-vers 1830 », in *Annales historiques de la Révolution française*, N° 410/4, pp. 51-73.
- **Minovez J.-M.**, 2022, « Tissus européens contre draps français dans l'Empire ottoman. Histoire d'une substitution industrielle et technique à partir des années 1750 », in *Histoire, Économie & Société*, n° 3, pp. 71-89.
- **Pagiusco M.**, 2022, « "Je serais peut-être pas gay si j'avais pas regardé des pornos gays". Sexualité minorisée et socialisation de renforcement par les médias », *Éducation et sociétés*, n° 47, n° 1, pp. 115-132.
- **Pagiusco M.**, 2022, « Des pratiques médiatiques socialisées et socialisantes: Le rôle des réceptions dans les trajectoires homosexuelles », *Politiques de communication*, n° 17, no 2, pp. 25-52.
- **Perez Tisserant E.**, 2022, « La Haute-Californie, un territoire qui « fuit » ? », *Mélanges de la Casa de Velázquez* [En ligne], 52-2
- **Pinel-Jacquemin S., Koliouli F., Moscaritolo A., Zaouche Gaudron C.**, 2022, « Inclusion des tout-petits en situation de handicap dans les crèches », *Devenir*, 1.
- **Pinel-Jacquemin S., Martinez A., Martinasso M., Katkoff V., Willig T.-N., Zaouche Gaudron C.**, 2022, « French Lockdown and families of young children with special needs. », *Frontiers in Pediatrics*.
- **Pinel-Jacquemin S., Martinasso M., Martinez A., Moscaritolo A.**, 2022, « Modifications des relations intrafamiliales dans les familles françaises de jeunes enfants pendant le premier confinement lié à la COVID-19. » *Psychologie Française*, 67(3), pp.181-201.
- **Rivoal S.**, 2022, « Enclosure in a closed Sea : The fisheries of the early modern Republic of Venice in the 18th century », *Journal for the History of Environment and Society*, n°6, pp. 35-62.
- **Roux S., Figeac J.**, 2022, « No kids, more life? Du souci environnemental au sein des communautés childfree ». *Mots. Les langages du politique*, n° 128, vol.1, pp. 151-175
- **Rozeaux S., Acker A.**, 2022, « L'Anthropocène, vu d'Amérique Latine », *Caravelle*, n°119
- **Rozeaux S.**, 2022, « O álbum de guerra de Flávio de Barros: da história à memória (1897-2022) », *Pontos de interrogação* [en ligne], vol. 12, n°2



- **Saqalli M., Hamrita A., Mouri H., Rejeb H., El Hachimi M. L., Benyassine E. M., Rebaï N., 2022,** « The canary in the mine: Mediterranean mines as indicators of the hold on territories and resources: French Pyrenees, Moroccan Middle Atlas, and Tunisian coastal mountains. », *Front. Sustain. Cities*
- **Saqalli M., Sougnabé P., Ferrant S., Gangneron F., 2022.,** « Exclusions foncières familiales des cadets à l'Ouest du Lac Tchad : un vivier pour Boko Haram ? » *Espaces, Populations, Sociétés*, 1
- **Seve L., 2022,** « Adrie S. Kusserow, American individualisms. Child rearing and social class in three neighborhoods (Palgrave Macmillan, 2004) », *Sociologie*
- **Silva F., Coward F., Davies K., Elliott S., Jenkins E., Newton A. C., Riris P., Vander Linden M., Bates J., Cantarello E., Contreras D., Crabtree S. A., Crema E., Edwards M., Filatova T., Fitzhugh B., Fluck H., Freeman J., Goldewijk K. K., Krzyzanska M., Lawrence D., Mackay H., Madella M., Maezumi S. Y., MARCHANT R., Monsarrat S., Morrison K. D., Rabett R. J., Roberts P., Saqalli M., Stafford R., Svenning J.-C., Whitehouse N. J., Williams A., 2022,** « Developing transdisciplinary approaches to sustainability challenges: the need to model socio-environmental systems in the longue durée. » *Sustainability*, 14(16), 10234.
- **Smyrnaio N., 2022,** « La nouvelle bourgeoisie issue de la Silicon Valley », *La Pensée*, n° 409, pp. 31-42.
- **Suarez N., Triboulet P., Arnaud C., Chateau-Terrisse P., 2022,** « Les réponses des Scic aux enjeux agricoles émergents : panorama et dynamiques », *Revue Internationale de l'Economie Sociale – RECMA*, 363, pp. 64-82.
- **Sutherland L. A., Labarthe P., 2022,** « Introducing 'microAKIS': a farmer-centric approach to understanding the contribution of advice to agricultural innovation. » *The Journal of Agricultural Education and Extension*, 28(5), pp. 525-547.
- **Thoemmes J., 2022,** « Le travail détaché : un système autonome ». *Revue européenne des migrations internationales*, 38 (1 & 2), pp. 261-84.
- **Tonismann T., 2022,** « Practices and discourses of internationalisation: Sociology in the Baltic States before and after the collapse of the Soviet Union », *Revue d'histoire des sciences humaines*, n° 40, pp. 181-206.
- **Triboulet P., Arnaud C., Château-Terrisse P., Galliano D., Gonçalves A., Labrousche G., Larribeau A., Levy R., Loirette-Baldit N., Nguyen G., Poméon T., Sanlaville M., Viou L., 2022,** « PSDR Repro-Innov -Réorganisations productives et innovations dans les filières agri-alimentaires », *Innovations agronomiques*, 86, pp. 293-305.
- **Vautier C., 2022,** « Vous avez dit relation », *Nouvelles perspectives en sciences sociales*, Vol. 18, n° 1, pp. 307-329.
- **Villena-Oliver A., Aldeguer B., Lucena-Piquero D., 2022,** « Invisible Rulers: The 'Latent Power Structure' in Two Spanish Governments (2004 and 2012) », *Government & Opposition*
- **Weisbein J., 2022,** « Dans l'atelier de la "surfonomie". Monétariser les vagues pour mieux les défendre, de la Californie à la baie de Saint-Brieuc », *Revue d'anthropologie des connaissances*, 16(2)
- **Winsback P.-M., 2022,** « L'institutionnalisation d'un ordre régional par circulations. Établir et s'établir en bureaucratie des eaux en Afrique australe », *Gouvernement et action publique*, vol. 11, no 2, pp. 79-100.
- **Yacouba Moussa B., Mousa Y., Saqalli M., Laffly D., Chapron E., 2022,** « Pratiques de pêche de poissons et changement climatique sur le fleuve Niger à Niamey, Niger ». *Afrique Science* 21, 3, pp. 142-156

- **ZAUCHE GAUDRON C., Boulaghaf L., Moscaritolo A., Pinel-Jacquemin S.**, 2022, « Situations de vulnérabilités et pandémie COVID-19. » *Pratiques Psychologiques*.

## PUBLICATIONS D'OUVRAGES, DE CHAPITRES D'OUVRAGE

- **Arnaud L.**, 2022, « Qui a peur des droits culturels ? Les mouvements culturels à l'épreuve de l'État et du marché en Afrique du Sud, au Brésil, en France et en Indonésie », in Ramel P., Kernalegenn T., *Diversité et droits culturels*, Brest.: BCD/Sevanduriou, pp. 123-139.
- **Baisnée O.**, 2022, « La fabrique de l'information européenne », in Alexis L., Devillard V., Granchet A., Le Saulnier G., *Le manuel de journalisme*, Ellipses, pp.429 - 437
- **Balti S., Sibertin-Blanc M.**, 2022, « Quand la musique s'éteint. Festivals, culture et territoires face à la pandémie », in Endelstein L., Favre G., Roux S., *Effets secondaires, vivre aux temps du Covid 19*, Editions Bords de l'eau
- **Bonanno D., Bonnet C., Coloru O., Fenet A., Kaizer T., Cumont F.**, 2022, *Studia Pontica II. Voyage d'exploration archéologique dans le Pont et la Petite Arménie, Études syriennes. Fouilles de Doura-Europos (1922-1923)*, Turnhout : Brepols, 288 p.
- **Bories O., Delfosse C., Eychenne C.**, 2022, « La présence des animaux en ville entre héritages, réinventions et nouvelles pratiques », in Aubry C., Giacche G., Maxime F., Soulard C., *Les agricultures urbaines en France. Comprendre les dynamiques, accompagner les acteurs*, Quae, pp.35-53
- **Bozouls L, Favre G., Launay L.**, 2022, « Turbulences. Les incertitudes sur l'emploi en temps de crise", dans *Effets secondaires. Vivre au temps du Covid-19* », in Endelstein L., Favre G., Roux S., *Effets secondaires. Vivre au temps du covid-19*, Lormont : Éditions du Bord de l'eau, p. 17-35
- **Burgaud S.**, 2022, « Bismarck et l'Empire libéral (1863-1871). Les jeux de l'alliance » in Anceau E., Barjot D., *L'empire libéral - Essai d'histoire globale*, s.l., p. 341-353.
- **Burgaud S.**, 2022, « Bismarck et la républicanisation de la France: les débuts décisifs de la décennie 1870 » in Garrigues J., Allorant P., Badier W., *Les Dix décisives. 1869-1879*, 1ere éd., Rennes : Presses universitaires de Rennes, pp. 385-394.
- **Calvo T., Gaudin G.**, 2022, *Arar La Mar Del Sur. Documentos Sobre Navegación y Colonización de Filipinas (Siglos XVI-XVII)*. Guadalajara, Lagos (Mexique) : Universidad de Guadalajara, CuLagos
- **Chaperon S., Grand-Clément A., Mouysset S.**, 2022, *Histoire des femmes et du genre. Sources, thématiques et méthodologie*, Paris : Armand Colin
- **CONFINS (CONFinement et INégalités Sociales) collectif, CavÉ A., Nicaise S., Faya R., Beltran G., Coeurdevey E., Basson J.-C., Boulaghaf L. et Soulier A.**, 2022, « Confinement et déstabilisation migratoire: le cas d'une famille marocaine ... » in Endelstein L., Roux S., Favre G., *Effets secondaires. Vivre au temps du covid-19*, s.l., Le Bord de l'Eau.
- **Cornot D., Pouzenc M., Strehaiano P.**, 2022, *De la vigne et du vin : Voyages, passages... métissages ?*, Toulouse : Presses universitaires du Midi, 286 p.
- **Courcelle T., Fijalkow Y. et Taulelle F.**, 2022, « Géographie politique des services publics », in Argounès F., *Géographie du politique*, Paris : Atlante, pp. 259-272.
- **Courdirès J.**, 2022, « Sexualités », in Fassin D. (dir.), *La société qui vient*, Paris : Le Seuil, pp. 809-823.
- **Cournil C.**, « Les migrations environnementales, angle mort de la gouvernance internationale et européenne », in Menuret J.-C., Clinchamp N. (dir.) *Asile et migration, Quelle responsabilité et quelle solidarité*, Mare & Martin, pp. 103-123.

- **Dahani S., Baloge M., Petit G., Challier R., 2022**, « **Le crépuscule de l'encadrement politique territorialisé? Différenciation socio-spatiale du travail de campagne et déprises partisans** » In Barrault-Stella L., Berjaud C., Taiclet A-F. (eds.), *Les ancrages urbains du vote. Enquête sur la socialisation politique résidentielle*, s.l., Editions du Croquant
- **Dahani S., Barrault-Stella L., Berjaud C., 2022**, « **Quand le quartier produit de l'altérisation raciale: ségrégation et divisions politiques en milieux populaires.** » in Barrault-Stella L., Berjaud C., Taiclet A.-F. (eds.), *Les ancrages urbains du vote. Enquête sur la socialisation politique résidentielle*, s.l., Éditions du Croquant
- **Endelstein L., 2022**, « **Les fêtes de Hanoucca. Un évènement religieux mondialisé à Paris** », in Dejean F., Germain A. (dir.), *Se faire une place dans la cité. La participation des groupes religieux à la vie urbaine*. Montréal : Presses Universitaires de Montréal.
- **Endelstein L., 2022**, « **Ultra-orthodox Judaism, place-making and urban boundaries in Paris** », in Monterescu D., Werczberger R. (dir.), *Jewish Revival Inside Out : Remaking Jewishness in Transnational Age*. Detroit : Wayne State University Press.
- **Endelstein L., Favre G., Roux S., 2022**, « **Un autre quotidien** ». in Endelstein L., Favre G., Roux S. (dir.), *Effets secondaires. Vivre au temps du Covid-19*, Lormont : Le Bord de l'eau.
- **6. Endelstein L., Favre G., Roux S., 2022**, « **Vivre une épidémie.** » in Endelstein L., Favre G., Roux S. (dir.), *Effets secondaires. Vivre au temps du Covid-19*, Lormont : Le Bord de l'eau.
- **Endelstein L., Favre G., Roux S. (dir.), 2022**, *Effets secondaires. Vivre au temps du Covid-19*, Lormont : Le Bord de l'eau.
- **Endelstein L., Lima S., Missaoui S., Qacha F., 2022**, « **La faim et les moyens. Les recompositions des solidarités alimentaires** », in Endelstein L., Favre G., Roux S. (dir.), *Effets secondaires. Vivre au temps du Covid-19*, Lormont : Le Bord de l'eau.
- **Endelstein L., Roux S., 2022**, « **If it ain't got that swing. Danser avec le virus** », in Endelstein L., Favre G., Roux S. (dir.), *Effets secondaires. Vivre au temps du Covid-19*, Lormont : Le Bord de l'eau.
- **Erdoğan I., Gourisse B., 2022**, *La domination politique en Turquie. Une analyse relationnelle*, Paris : Karthala
- **Espagno-Abadie D., Bachelard O., Gillet A., 2022**, *L'usager acteur du service public?*, Clermont-Ferrand : Presses universitaires Blaise Pascal
- **Eymeri-Douzans J.-M., Buge E., 2022**, « **De quoi l'avènement si tardif de la déontologie gouvernementale en France est-il le nom?** » in Caron M., Kerléo J.-P. (eds.), *La déontologie gouvernementale*, s.l., Institut Francophone pour la Justice et la Démocratie, pp. 17-33.
- **Eymeri-Douzans J.-M., 2022**, « **France: under the rule of a contested politico-administrative elite whose legitimacy erodes** » in Ladner A., Sager F. (eds.), *Handbook on The Politics of Public Administration*, Northampton : Edward Elgar Publishing, pp. 288-301.
- **Eymeri-Douzans J.-M., 2022**, « **L'entreprise Macron, une entreprise d'Etat. Réformer la haute fonction publique pour mieux la curialiser?** », in Dolez B., Douillet A.-C., Fretel J., Lefebvre R. (dir.), *L'entreprise Macron à l'épreuve du pouvoir*, Grenoble : PUG, pp. 143-155.
- **Laurent F., Martine G., 2022**, « **Mondes urbains et mondes ruraux en transformation** », pp. 211-225, in : Faret L., Piboubès J.-Y. (Ed.), *Géopolitique des Amériques*, Paris : Nathan, 397 p.
- **Fines F., Claret P., 2022**, « **Les conditions de l'adhésion de la Roumanie et la Bulgarie à l'Union européenne : le membership à géométrie variable** », in Macovei O. (dir.), *la décennie européenne de la Roumanie et la Bulgarie, Un bilan des 10 ans d'appartenance différenciée à l'Union européenne*, Mare & Martin
- **Fines F., Rasse F. (dir.), 2022**, « **La conditionnalité politique de l'aide financière au développement** », in *La conditionnalité dans les relations extérieures de l'Union européenne*, LGDJ, p. 21-42

- **Fines F., Rassu F. (dir.)**, 2022, *La conditionnalité dans les relations extérieures de l'Union européenne*, LGDJ, 219 p.
- **Galoppin T., Guillon E., Luaces M., Lätzer-Lasar A., Lebreton S., Porzia F., Urciuoli E.R., Rüpke J., Bonnet C. (éd.)**, 2022, *Naming and Mapping the Gods in the Ancient Mediterranean. Spaces, Mobilities, Imaginaries*, Berlin : De Gruyter, 2 vol., 1069 p.
- **Gaudin G., Machuca Chávez P. (éd.)**, 2022, *Las Filipinas, ¿una Periferia Global? Gobernar y Vivir En Los Confines Del Imperio Hispano*. Toulouse, Zamora : PUM, El Colegio de Michoacán
- **Gaudin G., Stumpf R. (éd.)**, 2022, *Las distancias en el gobierno de los imperios ibéricos: concepciones, experiencias y vínculos*. Madrid: Casa de Velázquez
- **Gildas T., Karila-Cohen P.**, 2022, « **French Prefects and Authority in Nineteenth-Century France: Current Knowledge and Research Perspectives** » in Karila-Cohen P.(ed.), *Prefects and Governors in Nineteenth-century Europe: Towards a Comparative History of Provincial Senior Officials*, Cham : Springer International Publishing, pp. 167-195.
- **Gourisse B.**, 2022, « **Introduction. De l'analyse du régime politique à l'étude des ressorts sociaux de la domination politique** » in Gourisse B., Erdinç I., *La domination politique en Turquie. Une analyse relationnelle*, Paris : Kathala
- **Gourisse B.**, 2022, « **Le champ du pouvoir dans une configuration à faible autonomie des champs. Le cas du régime kémaliste (1923-1945)** » in Gourisse B., Erdinç I., *La domination politique en Turquie. Une analyse relationnelle*, Paris : Kathala
- **Gousset C. (éd.)**, 2022, *Médias, socialisation et formation des dispositions*, Grenoble : PUG
- **Grossetti M.**, 2022, « **Fragments d'une ontologie robuste pour décrire les phénomènes sociaux de niveau intermédiaire** », in Künstler R. (dir.), *Métaphysiques et Sciences. Nouveaux problèmes*, Hermann, pp. 435-450
- **Grossetti M.**, 2022, « **Sphères d'activités et généralité dans les parcours de vie** », in Negroni C., Bessin M.(eds), *Parcours de vie. Logiques individuelles, collectives et institutionnelles*, Villeneuve d'Ascq : Presses Universitaires du Septentrion.
- **Grossetti M.**, 2022, *Matière sociale. Esquisse d'une ontologie pour les sciences sociales*, Editions Hermann
- **Guibert M., Musset A.**, 2022, « **Modèles de développement : des formes autocentrées aux ajustements structurels** », pp. 211-225. in : Faret L., Piboubès J.-Y (éd.), *Géopolitique des Amériques*, Paris : Nathan, 397 p.
- **Guibert M.**, 2022, « **L'Amérique latine dans la mondialisation contemporaine** », p. 211-225. in : Faret L., Piboubès J.-Y (éd.), *Géopolitique des Amériques*, Paris : Nathan, 397 p.
- **Guibert M.**, 2022, « **Processus d'intégration régionale** », pp. 211-225, in : Faret L., Piboubès J.-Y (éd.), *Géopolitique des Amériques*, Paris : Nathan, 397 p.
- **Guibert M.**, 2022, « **Agricultures latino-américaines et dilemmes socio-écologiques** », p. 159-171, in : Libourel E., Gonin A. (dir.), *Agriculture et changements globaux*, Paris : Atlande, 492 p.
- **Judde de Larivière C.**, 2022, *La rivolta delle palle di neve*, Venise : Wetlands
- **Keren C., Giomi F., Labbe M.**, 2022, *Public and Private Welfare in Modern Europe. Productive Entanglements*, Abingdon, Oxon ; New York : Routledge
- **Keren C., Giomi F., Labbe M.**, 2022, « **Productive entanglements : the dynamics of public-private interactions in the history of social protection** », in Giomi F., Keren C., Labbé M. (dirs), *Public and Private Welfare in Modern Europe. Productive Entanglements*, Abingdon, Oxon ; New York : Routledge, pp. 1-15.



- **Keren C.**, 2022, « From international aid to state policy. The cross-border trajectory of the Spanish child evacuation scheme, 1936–1939 », in Giomi F., Keren C., Labbé M. (dirs), *Public and Private Welfare in Modern Europe. Productive Entanglements*, Abingdon, Oxon ; New York : Routledge, pp. 132-158.
- **Lang M., Devaux J.-B., Lévêque A., Parnet C., Thomas V.**, 2022, « « La police, avec nous » ? Politisation et rapport aux institutions policières dans un contexte de répression », in Bérout S., Dufresne A., Gobin C., Zune M. (dir.), 2022, *Sur le terrain avec les Gilets jaunes : approche interdisciplinaire du mouvement en France et en Belgique*, Lyon : Presses universitaires de Lyon, pp. 239-260.
- **Lang M., Douchy M., Gaillard S.**, 2022, « La participation dans les centres sociaux associatifs : appropriations locales d'un idéal d'émancipation », in Bresson S. (dir.), *Les déconvenues de la participation citoyenne : villes, pouvoirs et légitimités*, Tours : Presses Universitaires Françaises Rabelais, pp. 113-132
- **Laurent N., Gauthier C., Borde R.**, 2022, *Une autre histoire du cinéma*, Toulouse : Privat
- **Midant-Reynes B., Briois F.**, 2022, « La découverte des mines de silex du Galala nord (désert oriental). Sources d'approvisionnement et société de la fin du prédynastique à la fin de l'Ancien Empire », in Andreu-Lanoë G., Bergerot T.-L., *Une aventure égyptologique, Mélanges offerts à Christine Gallois*, Egypte Afrique & Orient, numéro spécial, n°105, p. 45-54.
- **Minovez J.-M., Moulis A.-M.**, 2022, *Photographier la bourgeoisie rurale à la Belle Époque. Le regard de Joseph Mauran*, Toulouse : Privat.
- **Moreau C., Barnaud C., Mathevet R.**, 2022, « L'état de référence, une construction sociale », in Godet L., Dufour S., Rollet A. J., *Faut-il être nostalgique de la nature de main ? La notion d'état de référence à l'ère Anthropocène*, ISTE éditions, pp. 65-77
- **Nollet J.**, 2022, « L'emprise du champ journalistique sur l'action publique nationale. Ou comment expliquer sociologiquement une décision gouvernementale "médiatique" » in : Dubois V. (éd.), *Les structures sociales de l'action publique. Analyser les politiques publiques avec la sociologie des champs*, Vulaines sur Seine : Editions du Croquant
- **Pourcher Y.**, 2022, « L'«ami» Laval » in Colin P., *Le Fantôme de Philippe Pétain*, s.l., Flammarion
- **Pouzenc M., Frayssignes J.**, 2022, « En même temps startup et innovation sociale ? Géographie de la Ruche Qui Dit Oui ! dans l'ancienne Région Midi-Pyrénées », in Deprez S. (dir.), *Commerces, consommation et territoires. Le temps des transitions, des futurs incertains*, Presses Universitaires de Rouen et du Havre, pp. 92-100
- **Pouzenc M., Yildiz H.**, 2022, « Clients et commerçants. Evolution des pratiques et stratégies d'adaptation. Conclusion », in Deprez S. (dir.), *Commerces, consommation et territoires. Le temps des transitions, des futurs incertains*, Presses Universitaires de Rouen et du Havre, pp. 93-95
- **Pouzenc M., Yildiz H.**, 2022, « Clients et commerçants. Evolution des pratiques et stratégies d'adaptation. Introduction », in Deprez S. (dir.), *Commerces, consommation et territoires. Le temps des transitions, des futurs incertains*, Presses Universitaires de Rouen et du Havre, 2022, p. 19-21
- **Ratinaud P., Sebbah, B.**, 2022, « Frénésie médiatique dans la presse quotidienne française : analyse lexicométrique de plus de 100 000 articles sur les Gilets jaunes » in Mercier A., & Charon J.-M. (éd.), *Les Gilets jaunes : un défi journalistique*, Panthéon-Assas.
- **Rivoal S.**, 2022, « À Venise, du poisson pour tous ! », in Zysberg A. (ed.), *La mer, 5000 ans d'histoire*, Paris : Les Arènes



- **Rivoal S.**, 2022, « **The fish market in Venice: from the history of markets in early modern period to the use of history today** », in Svalduz E. (ed.), *Market spaces, Production sites, and landscape of European cities: from history to regeneration*, Padoue : Padova University Press, pp. 79-89.
- **Rivoal S.**, 2022, *Les marchés de la mer. Une histoire sociale et environnementale de Venise au XVIIIe siècle*, Rome : École française de Rome
- **Rozeaux S.**, 2022, « **Le journal, avant le livre : circulation et réception de l'œuvre d'Auguste de Saint-Hilaire dans le Brésil impérial** », in Damasceno C. , De Mello et Souza L., Riaudel M. , Romano A. (dir.), *Le moment 1816 des sciences et des arts. Auguste de Saint-Hilaire, Ferdinand Denis et le Brésil*, Paris : Sorbonne Université Presses, pp. 271-292.
- **Rozeaux S.**, 2022, « **Pedro I, « héros » de l'indépendance brésilienne ? De l'actualité littéraire d'un débat historiographique ancien** », IdeAs [En ligne]
- **Rozeaux S.**, 2022, *Letras Pátrias. Les écrivains et la création d'une culture nationale au Brésil (1822-1889)*, Villeneuve d'Ascq : Presses universitaires du Septentrion
- **Solini L., Mennesson C.**, 2022, « **Introduire. Les déplacements de justice par les portraits de parcours** », in Solini L., Yeghicheyan J., Mennesson C., *Les déplacés. Portraits de parcours de jeunes sous main de justice (11-36)*, Nîmes : Champ social
- **Solini L., Yeghicheyan J., Mennesson C.**, 2022, *Les déplacés. Portraits de parcours de jeunes sous main de justice*, Nîmes : Champ social
- **Smyrnaio N., Papaevangelou C.**, 2022, « **A Facebook content moderation debacle: the case of Greece** », in Jebri N., Iordanidou S., Takas E., (dir.), *Digital Journalism in Emerging Media Markets*, Palgrave Macmillan, p. 9-22.
- **Smyrnaio N.**, 2022, « **Internet Giant's dominance and the perils of heteronomy for digital journalism** », in Dagoula C., Iordanidou S. (dir.), *Proposals for the Future of Journalism*, Intellect Books, p. 22-40.
- **Tarrius A.**, 2022, *Trafic de femmes des Balkans vers l'Espagne...et investissements à leur retour des clubs prostitutionnels*, Éditions de l'Aube. Monde en cours. 180 p.
- **Teulieres L.**, 2022, « **Migrants et migrations à l'époque contemporaine : réflexions conclusives au congrès** », in *Migrants et migrations dans le Midi, des origines à nos jours, actes du 1er Congrès de la Fédération historique de la région Occitanie, 11-13 octobre 2019*, Montauban, pp. 63-67.
- **Teulieres L., Berlan A., Carbou G. (dir.)**, 2022, *Greenwashing : manuel pour dépolluer le débat public*, Paris : Le Seuil
- **Vautier C.**, 2022, *Sociologie et relation. La théorie iconoclaste de Siméon Lafortune*, L'Harmattan
- **Vicente J.**, 2022, « **Economics of Cluster** », in Antonelli C.(éd.), *The Encyclopedia of the Economics of Knowledge and Innovation*, Edward Elgar, Cheltenham
- **Weisbein J.**, 2022, « **Politiques publiques. En matière d'écologie, l'Etat peut-il autre chose que se payer de mots ?** » in Berlan A., Carbou G., Teulieres L. (dir.), *Greenwashing. Manuel pour dépolluer le débat public*, Paris : Seuil, pp. 173-182.
- **Yeghicheyan J., Mennesson C.**, 2022, « **Lola. Une bonne volonté à l'épreuve des déplacements** », in Solini L., Yeghicheyan J., Mennesson C., *Les déplacés. Portraits de parcours de jeunes sous main de justice (37-92)*, Nîmes : Champ social

## AUTRES PUBLICATIONS

- **Accominotti O., Lucena Piquero D., Ugolini S.**, 2022, *Intermediaries' Substitutability and Financial Network Resilience: A Hyperstructure Approach*

- **Alimukhamedov F.**, 2022, « **Strengthening the role of academic freedom in international cooperation** », SUCTIA (Systemic University Change Towards Internationalisation for Academia), Poland, p.16
- **Alimukhamedov F.**, 2022, « **The debate on Russian imperialism and colonialism in Central Asia** », *Journal of History of European and International Institutions*, Vol. 1, Bergamo, pp. 107-117
- **Alimukhamedov F.**, 2022, « **Knowledge Sheet Regularisation of migrant families with children: EU MS lessons for Kazakhstan** », MIEUX+, Brussels
- **Angeliaume-Descamps A., Saqalli M., Alarcón Herrera M.-T., Reyes G.**, 2022. **VAMOS A QUEDAR Vulnerabilidades, Aléas Au Mexique : Obstacles et Stratégies en QUêtes à Durango d'Approches de Résiliences**. CEISAL (Consejo Europeo de Investigaciones Sociales de América Latina) Helsinki, Finland
- **Angourakis A., Riede F., Romanowska I., Verhagen P., Saqalli M., Taelman D., Vlach M., Sikk K., Galán Ordax J. M., Brughmans T.**, 2022, **Developing best practices for an open library of archaeological ABM modules: lessons learned from other initiatives**, 28th European Association of Archaeologists (EAA) Annual Meeting, Budapest, Hungary
- **Arnejo Z., Bannwart P., Loup-Hadamard F., Cahierre M., Azuara J., Gaudou B., Saqalli M.**, 2022, **Reconstituting a pre-Neolithic territory by implementing Plant Functional Types: Application to the Roussillon territory (France)**. International Environmental Modelling and Software Society Bruxelles, France
- **Arnejo Z., Gaudou B., Saqalli M., Bantayan N., Barua L., Ramirez P.-J., Tiburan C. Jr.**, 2022. **Visualizing ABM Submodels to Promote Stakeholder Participation: A look into Sustainable Forest Operations**. International Environmental Modelling and Software Society (iEMSs 2022), July, Bruxelles, France
- **Bonnet C., Pirenne-Delforge V. , Pironti G. ,** 2022, « **Prendre les dieux grecs au sérieux. Marcel Detienne au miroir de Walter Otto** », *Anabases*, n°35, p. 165-185.
- **Bonnet C.**, 2022, « **Faire communauté sous le regard des dieux. Les inscriptions votives comme traces mémorielles** », in Husser J.-M., Ducoeur G. (éd.), *Religions et identités collectives*, Strasbourg : Université de Strasbourg
- **Bonnet C.**, 2022, « **Naming and Mapping the Gods in Cyprus: a Matter of Scales?** », in Galoppin T. et alii (éd.), *Naming and Mapping the Gods in the Ancient Mediterranean. Spaces, Mobilities, Imaginaries*, Berlin : De Gruyter, p. 90-102.
- **Bories O, Eychenne C.**, 2022, « **Bergère de bitume** », Film recherche, 46 min, LISST-DR (ENSFEA,UT2J).
- **Cave A.**, 2022, **compte-rendu de l'ouvrage de Dubois V**, 2021, *Contrôler les assistés. Genèses et usages d'un mot d'ordre*, Paris : Raison d'agir, « Cours et travaux », *Revue Française de Science Politique*, vol. 72, no. 3, pp. 381-427.
- **Chaperon S., Le Grand-Clément A., Mouysset S. (dir)**, 2022, **L'histoire des femmes et du genre. Historiographie, sources et méthodes**, Paris : Armand Colin
- **Chaperon S., Fillod O.**, 2022, **Idées reçues sur le clitoris Anatomie politique et historique d'un organe méconnu**, Paris : Cavalier Bleu
- **Chaperon S., Hanafi N.**, 2022, **La médecine ou la fabrique du corps féminin**, in S. Chaperon, Grand-Clément A., Mouysset S.(dir), **L'histoire des femmes et du genre. Historiographie, sources et méthodes**, Paris : Armand Colin, pp.195-113.
- **Chaperon S.**, 2022, « **Faire des vagues** » : **aux sources du féminisme**, in S. Chaperon, Grand-Clément A., Mouysset S.(dir), **L'histoire des femmes et du genre. Historiographie, sources et méthodes**, Paris : Armand Colin, pp.249-262

- **Chaperon S.**, 2022, *Masturbation (XVIIIe-XXe siècle)*, in Poutrin I., Lusset É.,(dir.), *Dictionnaire du fouet et de la fessée. Corriger et punir*, Paris : Puf, pp.500-502.
- **Coll-Martinez E.**, 2022, «*Territorial impacts of Covid-19 and policy answers in European regions and cities. Barcelona province Case Study* », ESPON
- **Courcelle T., Fijalkow Y., Taulelle F.**, 9 juin 2022, *Quand les services publics quittent les campagnes, Libération*
- **Cournil C., Perruso C. (dir.)**, 2022, « *Les droits de l'Homme au service de l'urgence climatique ?* », *Journal européen des droits de l'Homme*, n° 2, pp. 3-87 et 101-191.
- **Crespy C.**, 2022, « *L'OCDE comme enjeu de recherche. Quel dispositif d'enquête pour saisir l'internationalisation des politiques scientifiques ?* », *Journal du multilatéralisme*, Observatoire du multilatéralisme du GDR GRAM
- **Dahani S.**, 2022, « *Rassemblement national: qui a «dédiabolisé» quoi?* », *AOC media - Analyse Opinion Critique*
- **Eychenne C.**, 2022, « *Et si l'écopastoralisme était simplement un pastoralisme comme les autres ?* », *Pastum*, n°116, p.6-7.
- **Eymeri-Douzans J.-M.**, 2022, « *Coordination interinstitutionnelle (Centre of Government)* », in Benzefara-Alilat M., Lamarque D.,Orange G. (dir.), *Encyclopédie du management public*, Paris : IGPDE, pp. 217-220.
- **Eymeri-Douzans J.-M.**, 2022, « *Fusion institutionnelle* », in Benzefara-Alilat M., Lamarque D.,Orange G. (dir.), *Encyclopédie du management public*, Paris, IGPDE, pp. 340-244.
- **Eymeri-Douzans J.-M.**, 5 octobre 2022,« *L'effort sur l'avant-INSP devra être poursuivi et combiné à une réforme des concours d'entrée* », interview par Clarisse Jay, *AEF info*, Dépêche n° 680044
- **Eymeri-Douzans J.-M.**, 17 novembre 2022, « *Le classement de sortie est mort, vive la dynamique classante de l'appariement !* », *Acteurs publics*, en ligne
- **Eymeri-Douzans J.-M.**, 2022, *Technocrate*, in Laurentin E., Schmid L., podcast « *Les termes du débat* », *France culture*
- **Gaudin G.**, 2022, « *Manuel Bastias Saavedra's (ed.), Norms beyond Empire: Law-Making and Local Normativities in Iberian Asia, 1500–1800, Leiden-Boston, Brill* », *Philippine Studies. Historical & Ethnographic View points*, vol. 70-4
- **Gaudin G.**, 2022, « *Thomas Calvo, Espadas y Plumas En La Monarquía Hispana. Alonso de Contreras y Otras Vidas de Soldados (1600-1650)* », Zamora/Madrid, El Colegio de Michoacán/Casa de Velázquez, 2019, 334 p., *Annales. Histoire, Sciences Sociales* 77, no. 3, pp. 601–4
- **Grand-Clément A., Hagimont S., Hupé J.-M., Teulières L.**, 2022, « *Pour une histoire impliquée* », *Les Cahiers de Framespa*, en ligne, n°40
- **Grossetti M.**, 2022, *Covid-19's pandemic braking policies: a rise in generality of disorder to limit irreversibilities*, *EPJ Web Conf.* 263 01004
- **Kabuanga J. M., Ezadri S. D., Kankonda O. M., Laudisoit A., Bastin J.-F., Bourlang N., Saqalli M., Maestriperieri N., Landing Mané L.**, 5 - 7 septembre 2022, *Variabilité spatio-temporelle de la dynamique paysagère dans les zones agricoles délimitées de la Réserve de Faune à Okapis, République démocratique du Congo. Conf. Sc.Inter. Forêts du bassin du Congo, Travaux préparatoires Conférence des parties à la convention cadre des Nations Unies sur le changement climatique.* Yangambi, RDC
- **Koliouli F., Zaouche Gaudron C.**, 2022, *L'inclusion de tout-petits en situation de handicap : le point de vue des professionnelles. Séminaires en Quête : explorons la recherche en travail social.* Arseaa, Pôle formation & Recherche, Toulouse, France

- **Koliouli F., Adama E., Glorieux I., Benard M., Zaouche Gaudron C., FINESSE Groupe**, 18 - 20 mai 2022, **Pères de nouveau-nés hospitalisés et pandémie COVID-19 : une étude internationale**, Colloque International Bébé, Enfant en Contextes (BECO), Toulouse, France.
- **Lang M.**, 2022, « **Entrée : Minorités ethno-raciales** », in Petit G. (dir.), *DicoPart : dictionnaire critique et interdisciplinaire de la participation, la démocratie et la citoyenneté*, La Plaine Saint-Denis : Gis Démocratie et Participation
- **Arnaud L.**, 2022, « **'Kanaval ka rivé ! Maché an mass' là !**. Du renouveau nationaliste à la crise sanitaire, le carnaval comme moment politique aux Antilles françaises », *Théâtre/Public*, n°244, pp. 74-82.
- **Arnaud L.**, 2022, « **Les rythmes de la résistance. Tanbou Bô Kannal ou l'affirmation esthétique d'un peuple** », *Colophon Records*, en ligne
- **Manifet C.**, 2022, « **A propos des jobs à la con. Hommage à David Graeber** », documentaire sonore en 3 épisodes, *Canal\_U*, plateforme audiovisuelle de l'enseignement supérieur et de la recherche au service de la science ouverte
- **Nollet J., Desrumaux C.**, 8 février 2022, « **Que vaut un capital médiatique dans une campagne présidentielle ?** », *AOC media - Analyse Opinion Critique*
- **Nollet J.**, 2022 « **Médias et démocratie** » in Petit G. (dir.), *DicoPart : dictionnaire critique et interdisciplinaire de la participation, la démocratie et la citoyenneté*, La Plaine Saint-Denis : Gis Démocratie et Participation
- **Parent F.**, 2022, « **Saisir une mobilisation par l'image : une cartographie des déplacements en manifestation** », *carnet hypothèse Gilets Jaunes*
- **Petit R., Attié J.-L., Zaouche Gaudron C., Dupuy A., Delpierre C., Durand P.**, 2022, **Santé des enfants, contexte social, pratiques parentales, qualité de l'Air extérieuR**, Communication affichée, *Colloque BECO*, Toulouse
- **Pinel-Jacquemin S., Koliouli F., Zaouche Gaudron C.**, 16 - 18 mai 2022, **Plateforme mobile de soutien et accompagnement à l'inclusion des familles et des professionnel.les dans la petite enfance : apports, freins et facilitateurs. 15ème Congrès International de l'Association Internationale de Recherche Scientifique en faveur des Personnes Handicapées Mentales (AIRHM) : Naître, grandir, vivre et mourir avec une déficience intellectuelle : quels accompagnements**, Bruxelles, Belgique.
- **Piquero L. D., Ugolini S., Vicente J.**, 2022, **Chasing "Strange Animals": Network Analysis Tools for the Study of Hybrid Organizations**. In Manifet C., 2022, *A propos des jobs à la con. Hommage à David Graeber*, documentaire sonore, Canal\_U, plateforme audiovisuelle de l'enseignement supérieur et de la recherche au service de la science ouverte
- **Pourcher Y.**, 2022, « **Votez pour moi ! Vote For me** » entretien avec Yves Pourcher, *Le Cercle Magazine - # 10 PARADE*, Conversation n° 3
- **Rivoal S., Faget D.**, 2022, « **Pourquoi mange-t-on du homard mais pas du dauphin ?** », *Libération*
- **Rivoal S., Judde de Larivière C.**, 2022, « **Venise, une société amphibie** », *Libération*
- **Rozeaux S.**, 2022, « Sauthier É., 2021, Proust sous les tropiques. Diffusion, réceptions, appropriations et traduction de Marcel Proust au Brésil (1913-1960), Villeneuve d'Ascq : Presses universitaires du Septentrion », *Revue historique*, vol. 3, n° 703, pp. 726-729
- **Rozeaux S.**, 2022, « Pacheco de Oliveira J., 2022, La naissance d'une nation. Formation des altérités au Brésil, Aubervilliers : IHEAL », *Caravelle* n°119, pp. 211-214.
- **Rozeaux S.**, 2022, « Frioux S., Bécot R., (dir.), 2022, *Écrire l'histoire environnementale au xxie siècle – Sources, méthodes, pratiques*, Rennes : Presses Universitaires de Rennes », *e-Storia, Cahiers de Framespa*, n°41.

- **Rozeaux S.**, 2022, « La feijoada », in Singaravélou P., Venayre S. (dir.), *L'Épicerie du monde. La mondialisation par les produits alimentaires du 18e siècle à nos jours*, Paris : Fayard pp. 295-298
- **Rozeaux S.**, 2022, « Le maté », in Singaravélou P., Venayre S. (dir.), *L'Épicerie du monde. La mondialisation par les produits alimentaires du 18e siècle à nos jours*, Paris : Fayard pp. 382-385.
- **Rozeaux S., Acker A., Augusto Pádua J., Mathis C.-F., Pêsa I.**, 2022, « **Table ronde. Vers une histoire transatlantique de l'anthropocène** », *Caravelle*, n°119, pp. 107-126.
- **Rozeaux S., Scheidler F., Grand-Clément A., Hagimont S., Teulières L.**, 2022, « **Entretien avec Fabian Scheidler, autour de son ouvrage : La fin de la mégamachine. Sur les traces d'une civilisation en voie d'effondrement**, Paris : Seuil, collection Anthropocène, 2020 », *e-Storia. Les Cahiers de Framespa*, n°40, en ligne
- **Teulières L.**, 2022, « **L'écologie en rase campagne** » (entretien), *Libération*
- **Teulières L.**, 2022, « **Les promesses 'réparatrices' appellent un regard critique** » (entretien), *Science et Vie, Hors-série « Réparer la nature »*, n° 303, pp. 112-113.
- **Teulières L.**, 2022, « **Le greenwashing a permis de faire diversion en se satisfaisant de demi-mesures ou de fausses solutions** », *Le Monde*
- **Teulières L., Berlan A., Carbou G.**, 2022, « **Greenwashing : du verdissement de façade au verrouillage de l'avenir** », *Terrestres*
- **Teulières L., Berlan A., Carbou G., Piccioni L. (trad.)**, 2022, « **Dalla riverniciatura verde della facciata al blocco dell'avvenire : forme e funzioni del greenwashing** », *Altronovecento*, n°45
- **Tobler W., Jégou L. (trad.)**, 2022, « **Des cartes choroplèthes sans classes ?** », *Geographical Analysis*, n°5
- **Weisbein J.**, 2022, « **Vers des lendemains qui chauffent ?** » (Interview), *Exploreur*
- **Zaouche Gaudron C.**, 2022, *Les négligences entre familles et contextes*, Paris : ONPE
- **Zaouche Gaudron C.**, 17 - 19 novembre 2022, *Familles en contextes, Environner bébé*, 15ème colloque international de périnatalité de l'ARIP, Avignon
- **Zaouche Gaudron C.**, 30 novembre 2022, *Les jeunes enfants sont aussi exposés aux violences conjugales. Le temps, la crise familiale, l'enfant et la justice : entre urgence et prudence.* Journées d'études scientifiques du CIRPA-France, Aix



# LE CALENDRIER ORGANISATIONNEL 2022 - 2023

Fugue / Kandinsky / Wikimedia Commons

## DATES LIMITES DES APPELS À PROJET

## CALENDRIER DE SMS

### SEPTEMBRE 2022

19 septembre 2022 | 12h

*Date limite d'envoi des projets « vague 4 » aux  
correspondant.es des opérations*

*Date limite de dépôt des candidatures  
post-doc 20243*

19 septembre 2022 | 12h

*Date limite d'envoi des projets « vague 4 » aux  
correspondant.es des opérations*

### OCTOBRE 2022

3 Octobre 2022 | 10h

*Réunion de désignation des évaluateurs des  
projets « vague 4 »*

*UT2J, MDR2, 4e étage, bureau SMS F403*

### NOVEMBRE 2022

14 Novembre 2022 | 10h - 12h30



**Comité de Pilotage** : examen des  
projets 2022 « vague 4 »

*UT2J, MDR 2, 4e étage, E412*

14h - 16h

*Commission docs/post-docs : examen des  
candidatures post-docs 2023*

*UT2J, salle E411, 4e étage, MDR2*

21 Novembre 2022 | 9h - 17h

*Commission docs/post-docs : audits et  
classement des candidats-es post-docs 2023*

*UT2J, MDR2, 4e étage, E411*

24 novembre 2022 | 12h

Date limite d'envoi des projets 2023 « vague 1 »  
aux correspondant.es des opérations

## DÉCEMBRE 2022

5 décembre 2022 | 12h

Date limite de dépôt des projets 2023 « vague 1 »

7 décembre 2022 | 10h

Réunion de désignation des évaluateurs des  
projets « vague 1 »

UT2J, MDR2, 4e étage, bureau SMS F403

12 Décembre 2023 | 14h - 16h



Conseil d'Administration

UT2J, MDR2, 4e étage, amphi F417

## JANVIER 2023

16 janvier 2024 | 10h - 12h30



**Comité de Pilotage** : Évaluation des  
projets 2023 « vague 1 »

UT2J, MDR2, 4e étage, E412

## FÉVRIER 2023

2 février 2023 | 12h

Date limite d'envoi des projets « vague 2 » aux  
correspondant.es des opérations

13 février 2023 | 12h

Date limite de dépôt des projets 2023 « vague 2 »

15 février 2023 | 10h

Réunion de désignation des évaluateurs des  
projets « vague 2 »

UT2J, MDR2, 4e étage, bureau SMS F403

## MARS 2023

27 Mars 2024 | 10h - 12h30



**Comité de Pilotage**, évaluation des  
projets  
2024 « vague 2 »  
UT2J, MDR 2, 4e étage, E411

## AVRIL 2023

6 avril 2023 | 12h

Date limite d'envoi des projets « vague 3 » aux  
correspondant.es des opérations

17 avril 2023 | 12h

Date limite de dépôt des projets « vague 3 »

19 avril 2023 | 10h

Réunion de désignation des évaluateurs des  
projets « vague 3 »  
UT2J, MDR2, 4e étage, bureau SMS F403

## JUNIN 2023

12 juin 2023 | 10h - 12h30



**Comité de Pilotage**, évaluation des  
projets 2023 « vague 3 »  
UT2J, MDR 2, 4e étage, E411

12 juin 2023 | 14h - 16h



**AG SMS**  
UT2J, MDR2, 4e étage, E412

# LES PRINCIPAUX PARTENAIRES EXTERNES

Fugue / Kandinsky / Wikimedia Commons



## RÉGION OCCITANIE

La région Occitanie a co-financé des bourses de thèse avec le LabEx SMS



## TOULOUSE METROPOLE

Collaborations dans le cadre du LINQS et du magazine Mondes Sociaux



## URFIST

Depuis cette année, le LabEx SMS organise des ateliers de formation méthodologique en partenariat avec l'URFIST



## SCOOOL

SMS apporte son soutien méthodologique et scientifique à la coopérative Scool



## ÉCHELLES ET TERRITOIRES

SMS soutient également le bureau d'études Échelles et Territoires



## PROGRAMME PAUSE

Le LabEx SMS accueille Canan Özbey et Timur M. Atnashev dans le cadre du programme PAUSE qui vise à soutenir les chercheurs et chercheuses contraints à l'Exil.



## EXPLOREUR

Mondes Sociaux et Exploreur ont initié un partenariat en 2021 visant à mutualiser différentes ressources dans le cadre de leurs activités.



## UNESCO

Depuis 2018, le labex SMS soutient la Chaire UNESCO Bernard MARIS « Economie Sociétés » créée par Science Po Toulouse pour honorer l'économiste disparu lors de l'attentat contre Charlie Hebdo en janvier 2015.



### LES PRESSES UNIVERSITAIRES DU MIDI

Mondes Sociaux et les presses universitaires du Midi se sont associés dans le cadre de la publication de certains articles du magazine. Ils valorisent les résultats de recherches des ouvrages édités par les PUM.



### LE QUAI DES SAVOIRS

En 2023, Mondes Sociaux et le Quai des Savoirs ont co-produit 2 vidéos Avides de recherche autour de la thématique "Feux, mégafeux".



### OMBRES BLANCHES

Depuis 2019, Mondes Sociaux diffuse des podcasts en partenariat avec la librairie Ombres Blanches



### THÉÂTRE GARONNE

En 2023, le labex SMS a soutenu le festival *L'histoire à venir*, organisé par le théâtre Garonne, l'université de Toulouse Jean-Jaurès, les éditions Anacharsis et la librairie Ombres blanches.



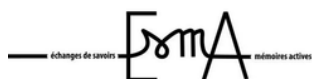
### LIGUE DES DROITS DE L'HOMME

A travers le Laboratoire des Idées sur les Nouvelles Questions Sociales, SMS a soutenu un projet sur l'Habitat Indigne mené par la Ligue des Droits de l'Homme.



### FÉDÉRATION RÉGIONALE DES CIVAM D'OCCITANIE

SMS soutient une étude sur les consommations citoyennes avec la Fédération régionale des CIVAM d'Occitanie dans le cadre des activités du LINQS.



### ÉCHANGES ET SAVOIRS MÉMOIRES ACTIVES

SMS soutient également un projet de recherche collaborative du LINQS avec l'association Esma sur le thème « des mémoires immigrées et ouvrières » dans les quartiers populaires en lien avec la région Occitanie



### MOUVEMENT NATIONAL DES CHÔMEURS ET PRÉCAIRES

SMS collabore avec le Mouvement National des Chômeurs et Précaires sur la thématique du chômage et de la précarité.





## MEILLEURE ALIMENTATION MEILLEURS ACHATS SAINT EXUPÉRY

A travers le Laboratoire des Idées sur les Nouvelles Questions Sociales, SMS a soutient un projet sur les caisses d'alimentation avec l'association MAMA

ADEME



Agence de l'Environnement  
et de la Maîtrise de l'Energie

## ADEME

L'ADEME co-finance une bourse de thèse avec le LabEx SMS.



## CORPS ET DAO

SMS soutient le projet Art corporels chinois en France en partenariat avec l'association corps et dao.

# LES COLLABORATIONS INTERNATIONALES

- Charles Sturt University, Australie
- Crawford School of Public Policy, The Australian National University
- Duke University, USA
- Environmental Studies Program, Dartmouth College
- Faculté des Lettres de Sousse, Tunisie
- Knowledge hub in sustainable (urban) development de Jakarta
- Land and Water Flagship, CSIRO, Canberra
- Michigan State University, EU
- School of Agricultural Land Resource Economics, University of Western Australia
- School of Government & Policy de l'Université de Canberra, Australie
- SESMA – Brunswick - Allemagne
- Stockholm School of Economics (Suède)
- Swinburne University of Technology
- UERN -Universidade do Estado do Rio Grande do Norte
- UFC, Universidade Federal do Ceara
- Universidad de Murcia
- Universitat de Barcelona
- Université Autonome de Barcelone
- Université Carlos III de Madrid
- Université d'Amsterdam
- Université d'Erfurt
- Université d'Orebro (Suède)
- Université d'Ottawa
- Université de Beaumont (Texas, USA)
- Université de Berkeley
- Université de Fribourg
- Université de Gand
- Université de Göteborg (Suède)
- Université de Lausanne (UNIL)
- Université fédérale de Rio de Janeiro
- Université fédérale de Sergipe (UFS)
- Université de Liège
- Université de Malte
- Université de Montréal
- Université de Münster
- Université de New York
- Université de Ouagadougou
- Université de Padova (Italie)
- Université de Palerme
- Université de Rome La Sapienza
- Université de Sao Paulo
- Université de Seattle
- Université de Tampere
- Université de Toronto
- Université de Utrecht
- Université Distrital, Francisco de Caldes (Bogota)
- Université du Pays Basque
- Université du Québec à Montréal (UQAM)
- Université du Québec à Trois Rivières
- Université du Québec en Outaouais
- Université Fédérale de Santa Catarina (Brésil)
- Université fédérale du Rio Grande du Sud de Porto Alegre, Brésil
- Université La Sapienza (Rome)
- Université Pontificale Catholique du Chili
- Université Saint Exupéry (Gabon)
- Universités de Michigan et Berkeley
- University of Arizona, EU
- University of Oxford – Faculty of History
- University of Warwick, Grande-Bretagne
- University of Western Sydney (Australie)
- University of York, Grande-Bretagne
- York university Canada
- Zeppelin University (Germany)
- Universitas Pendidikan Indonesia
- Atap Naung Karsa Foundation
- Université fédérale de Bahia (UFBA)

# ORGANISATION DU LABEX SMS



# LES LABORATOIRES MEMBRES

LE LABEX RÉUNIT 12 LABORATOIRES TOULOUSAINS ET PLUS DE 600 CHERCHEURS ET CHERCHEUSES AUTOUR D'UN PROJET SCIENTIFIQUE COMMUN.



**LISST CNRS-UMR 5193 LABORATOIRE INTERDISCIPLINAIRE SOLIDARITÉS, SOCIÉTÉS, TERRITOIRES**



**FRAMESPA CNRS-UMR 5136 FRANCE AMÉRIQUE ESPAGNE. SOCIÉTÉS, POUVOIRS, ACTEURS**



**CERTOP CNRS-UMR 5044 CENTRE DE ETUDES ET DE RECHERCHES. TRAVAIL, ORGANISATION, POUVOIR**



**PLH EA 4601 PATRIMOINE, LITTÉRATURE, HISTOIRE**



**AGIR (INRAE) CNRS-UMR 1248 AGROÉCOLOGIE, INNOVATIONS ET TERRITOIRES**



**LASSP EA 4175 LABORATOIRE DES SCIENCES SOCIALES  
DU POLITIQUE**



**LEREPS EA 4212 LABORATOIRE D'ETUDE ET DE  
RECHERCHE SUR L'ECONOMIE, LES POLITIQUES ET LES  
SYSTEMES SOCIAUX**



**CRESCO EA 7419 CENTRE DE RECHERCHES SCIENCES  
SOCIALES SPORTS ET CORPS**



**LERASS EA 827 LABORATOIRE D'ETUDES ET DE  
RECHERCHES APPLIQUÉES EN SCIENCES SOCIALES**



**TRACES CNRS-UMR 5608 TRAVAUX ET RECHERCHE  
ARCHÉOLOGIQUES SUR LES ESPACES, LES CULTURES ET  
LES SOCIÉTÉS**




**GEODE CNRS-UMR 5602 GÉOGRAPHIE DE  
L'ENVIRONNEMENT**



**LRA EA 7413 LABORATOIRE DE RECHERCHE EN  
ARCHITECTURE**



# LES TUTELLES

 Fugue / Kandinsky / Wikimedia Commons



## L'UNIVERSITÉ DE TOULOUSE

41 Allées Jules Guesde - CS 61321 - 31013 Toulouse  
Cedex 6



## L'UNIVERSITÉ TOULOUSE 1 CAPITOLE (UT1), EPCSCP

2 rue du Doyen Gabriel Marty, 31042 Toulouse Cedex 9



## L'UNIVERSITÉ TOULOUSE 2 JEAN JAURES (UT2J), EPCSCP

5 allées Antonio Machado, 31058 Toulouse Cedex 9



## L'UNIVERSITÉ TOULOUSE 3 PAUL SABATIER (UT3), EPCSCP

118 route de Narbonne, 31 062 Toulouse Cedex 9



## LE CENTRE NATIONAL DE LA RECHERCHE SCIENTIFIQUE (CNRS), EPST

Siège : 3 rue Michel Ange, 75794 Paris Cedex 16



**L'INSTITUT NATIONAL DE RECHERCHER EN  
AGRICULTURE, ALIMENTATION ET ENVIRONNEMENT  
(INRAE), EPCS**

Siège 147, rue de l'Université, 75338 Paris cedex 7



**L'INSTITUT NATIONAL POLYTECHNIQUE DE TOULOUSE  
(INPT) EPCSCP**

6 allée Emile Monso, BP 34038, 31029 Toulouse cedex 4



**L'ÉCOLE DES HAUTES ETUDES EN SCIENCES SOCIALES  
(EHESS), EPCSCP**

54 boulevard Raspail, 75006 PARIS



**L'INSTITUT D'ÉTUDES POLITIQUES DE TOULOUSE (IEP),  
EPCA**

2ter rue des Puits Creusés, CS 88526, 31685 Toulouse  
cedex 6



**L'ÉCOLE NATIONALE SUPERIEURE DE FORMATION  
AGRONOMIQUE (ENSFEA), EPCA**

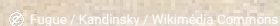
2 Route de Narbonne, BP 22687, 31326 Castanet-Tolosan  
cedex



**L'ÉCOLE NATIONALE SUPERIEURE D'ARCHITECTURE DE  
TOULOUSE (ENSA), EPCA**

83 Rue Aristide Maillol, 31106 Toulouse

# LES OPÉRATIONS DE RECHERCHE

 Fugue / Kandinsky / Wikimedia Commons

Animée par un groupe de chercheur.es pluridisciplinaire, l'opération :

- apporte son soutien à des projets de recherche qui entrent dans ses thématiques,
- organise des séminaires et journées d'études sur ses objets de recherche.

Chaque opération est structurée par une thématique commune réunissant des membres de SMS issus de plusieurs laboratoires.



## OP1 | MONDES SOCIAUX NUMÉRISÉS

Cette opération analyse la numérisation des Mondes Sociaux. Elle étudie les activités en ligne et hors ligne dans une perspective diachronique pour en comprendre les processus historiques, sociaux, politiques et économiques.



## OP 2 | MOBILITÉS, RÉSEAUX ET MIGRATIONS

L'opération se présente comme une plateforme d'échanges empiriques et méthodologiques à l'intersection des recherches sur les mobilités internationales, les migrations et les relations sociales. Elle vise aussi bien à restituer les contours labiles des migrations contemporaines dans un contexte de mondialisation, qu'à interroger les changements des sociétés contemporaines à la lumière du phénomène migratoire et des mobilités transnationales.



## OP3 | MONDES SCIENTIFIQUES

Cette opération s'attache à explorer les mondes scientifiques à l'échelle locale jusqu'au niveau mondial. Les recherches soutenues ont pour objectifs :

- De comprendre finement les rouages de l'activité scientifique.
- D'analyser l'émergence et l'histoire des communautés scientifiques
- D'étudier les traces des activités de recherche.

## OP4 | MONDES ÉCONOMIQUES

Cette opération s'intéresse à l'exploration des mondes économiques au travers de l'étude de dispositifs de coordination et d'interaction de différents acteurs. Elle a pour objectifs de comprendre :

- Les dispositifs de coordination et d'interaction situés des acteurs et des collectifs qui gouvernent les dynamiques d'innovation et de changement et qui animent la construction sociale des marchés, des organisations, des institutions et des mécanismes économiques.
- Le continuum entre innovation et marché.
- La place controversée du numérique dans ces dispositifs et dans les relations d'échange.



## OP5 | PARCOURS DE VIE ET RÉSEAUX PERSONNELS

L'opération étudie les réseaux personnels en les inscrivant dans les parcours de vie et les processus collectifs d'amplitudes variées. Elle soutient les projets qui ont trait :

- Aux trajectoires d'individus dans différents contextes, de l'époque médiévale à l'époque contemporaine
- A l'historicité des individus mais aussi la fabrique des logiques sociales qui les traversent
- A la transformation des réseaux personnels



## OP6 | MONDES POLITIQUES

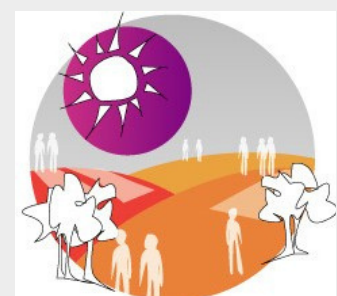
Cette opération explore les façons dont les mondes politiques se construisent dans la longue durée et leurs logiques contemporaines. Elle soutient les projets liés :

- A la nature et aux dynamiques des relations de lutte ou de coopération que les mondes politiques entretiennent avec d'autres mondes sociaux.
- Aux activités des acteurs des mondes politiques, encadrées par des institutions structurantes et des régulations composites.
- Aux circulations au sein de ces mondes et entre ces différents acteurs



## OP7 | MONDES RURAUX ET INTERACTIONS AVEC L'URBAIN

Cette opération étudie les territoires, la façon dont ils sont structurés, conçus et vécus. Elle s'intéresse particulièrement aux territoires ruraux et à leurs interactions avec les villes. Son objectif est de saisir les différentes facettes des transformations qui ont cours sur les territoires ruraux et dont ils sont le support.





### OP8 | GENRE ET STRUCTURATION SOCIALE

Cette opération s'appuie sur le réseau Arpège – Approches Pluridisciplinaires du Genre – qui fédère près de 80 d'enseignant.es chercheur.es et doctorant.es en études de genre des établissements toulousains. Elle étudie les relations de genre dans des contextes variés, présents et passés, et dans leurs multiples dimensions systémiques.



### OP9 | MONDES DE L'ENFANCE

Les enfants font l'objet de dispositifs spécifiques qui concernent différents registres de comportements et de pratiques. Cette opération étudie les dispositifs d'accompagnement et de prise en charge des enfants dans différents domaines sociaux, et les modes de régulation de leur comportement et ceux de leurs familles dans ces contextes variés. La dimension territoriale est aussi prise en compte. Enfin, intégrant l'idée d'une participation active des enfants, cette opération analyse les réseaux investis par les enfants, ou dans lesquels ils s'insèrent, et leur rôle dans la production des inégalités.



### OP10 | RÉSEAUX D'ÉCHANGES MATÉRIELS

En combinant les approches spatiales et temporelles, il s'agira d'étudier la circulation des ressources dans différents contextes socio-historiques, des artefacts lithiques de la préhistoire aux objets électroniques du monde contemporain. L'objectif est de documenter ces réseaux et d'en saisir les logiques de construction et d'évolution dans une perspective pluridisciplinaire. Cette opération permettra d'ouvrir SMS aux apports de l'archéologie dans la mesure où l'étude des cultures matérielles permet en effet de construire des représentations globales des modes de vie des populations du passé, de leurs modes de structuration, leurs réactions aux contraintes et leurs capacités de réaction.



### OP11 | ENVIRONNEMENT

Cette opération s'intéresse aux questions environnementales et aux divers changements qu'elles induisent sur nos sociétés. Ses objectifs sont de :

- Partager et promouvoir les connaissances et les savoir-faire concernant les recherches sur l'environnement pris au sens le plus large du terme.
- Favoriser les collaborations Sciences Humaines et Sociales et Sciences de la matière du vivant.



## OP99 | OPÉRATION BLANCHE

L'opération blanche est destinée à venir en soutien aux projets qui nécessitent des moyens plus importants ou qui sont en marge des thématiques des opérations structurantes.



# LES ÉQUIPES D'ANIMATION DU LABEX

## Direction - Administration

Directrice : **Béatrice Milard**

Direction adjointe : **Danielle Galliano, Michel Grossetti, Claire Judde et Jens Thoemmes**

Secrétaire générale de SMS : **Johanna Roquet** (jusqu'au 30/11/23)

Médiatrice scientifique et pédagogique puis Cheffe de projet (depuis le 01/11/23) : **Clémentine Souchaud**

Chargée de communication : **Séverine Theme**

Coordinatrice des projets (depuis le 01/12/23) : **Fanny Seffusatti**

Référente financière auprès de l'ANR : **Marie-Hélène Héral**

Responsable du Réseau pour l'Interdisciplinarité des sciences sociales en Master : **Franck Bousquet**

Responsable des aides à la traduction/édition : **Jens Thoemmes**

Responsable de l'Espace des Sciences Sociales et de la Commission doc & post-doc : **Claire Judde**

Responsable des Laboratoires Juniors : **Sylvie Chaperon**

Rédactrice en chef du magazine Mondes Sociaux : **Muriel Lefebvre**

Responsable du Laboratoire des Idées sur les Nouvelles Questions Sociales : **Michel Grossetti**

## Conseil scientifique

**Delphine Gardey** - professeure en histoire contemporaine, Université de Genève

**Anne-Marie Gringas** - professeure de science politique, Université du Québec

**Valdimir Kolossov** - professeur, Institut de géographie de l'académie des sciences de Russie

**Claire Lemercier** - historienne, directrice de recherche au CNRS

**Giovani Levi** - professeur émérite, Université de Venise

**Tom Snijders** - statisticien et sociologue, professeur à l'Université de Groningen

**Marc-Henry Soulet** - titulaire de la chaire sociologie, politiques sociales et travail social,

Université de Fribourg

**Didier Vranken** - professeur de sociologie, Université de Liège

**Jean-Benoît Zimmermann** - économiste, directeur de recherche CNRS, directeur du GREQAM

## Conseil d'Administration (au 11/12/23)

**Béatrice Milard** - Directrice du LabEx SMS

**Michael TOPLIS** - Président de l'Université de Toulouse

**Jocelyn MERE** - Délégué régional du CNRS Occitanie Ouest

**Emmanuelle GARNIER** - Présidente de l'Université Toulouse - Jean Jaurès

**Jean-Marc BROTO** - Président de l'Université Toulouse III Paul Sabatier

**Hugues KENFACQ** - Président de l'Université Toulouse Capitole

**Pierre-Benoit JOLY** - Président de l'INRAE Occitanie - Toulouse

**Eric DARRAS** - Directeur de l'Institut d'Etudes Politiques de Toulouse

**Catherine XUEREB** - Présidente de l'INP Toulouse

**Romain HURET** - Président de l'EHESS

**Damien TREMEAU** - Directeur de l'ENSFEA

**Agnès BLONDIN** - directrice de l'ENSA Toulouse

**Michael POUZENC** - directeur du LISST  
**Daniel BALOUP** - directeur du laboratoire FRAMESPA  
**Prisca KERGOAT** - directrice du CERTOP  
**Fabienne BERCEGOL** - directrice du laboratoire PLH  
**Benjamin GOURISSE** - directeur du LASSP  
**Jean-Pierre DEL CORSO** - directeur du LEREPS  
**Laurent HAZARD** - directeur de l'UMR AGIR  
**Philippe TERRAL** - directeur du CRESCO  
**Valérie BONNET** - directrice du laboratoire LERASS  
**Sandrine COSTAMAGNO** - directrice du laboratoire TRACES  
**Vanessa PY** - directrice du laboratoire GEODE  
**Rémi PAPILLAULT** ou **Nathalie TORNAY** - co-direction du LRA  
**Martine JOLY** - directrice de l'Ecole Doctorale TESC  
**Cécile FABRE** - directrice de la MSHS-T  
**Thierry HENOCQ** - directeur de l'UFR Sciences, espaces, sociétés  
**François BON** - directeur de l'UFR Histoire, Arts et Archéologie  
**Nathalie CHAUVAC** - représentante de la société civile  
**Pierre LEFEVRE** - représentant de la société civile  
**François SAINT-PIERRE** - représentant de la société civile

**Jean-Luc MOUDENC** - Maire de Toulouse et président de Toulouse Métropole (invité)  
**Carole DELGA** - Présidente de la Région Occitanie (invitée)  
**Michel ISINGRINI** - Coordinateur thématique SHS de l'ANR (invité)  
**Ludovic LE LAURENT** - Chargé de Projets Scientifiques – Suivi de l'ANR (invité)

## Commission doctorant·es et post-doctorant·es

**Claire Judde de la Rivière** - histoire, responsable de la commission  
**Jacinthe Bessière** - sociologie  
**Philippe Boissinot** - archéologie  
**Olivier Brossard** - sciences économiques  
**Sylvie Chaperon** - histoire contemporaine  
**Anne-Sophie Giraud** - anthropologie  
**Benjamin Gourisse** - science politique  
**Michel Grossetti** - sociologie  
**Pierre Labarthe** - économie  
**Béatrice Milard** - sociologie  
**Brigitte Sebbah** - information et de la communication  
**Mariette Sibertin-Blanc** : géographie

## Comité de rédaction du magazine Mondes Sociaux

**Muriel Lefebvre** - rédactrice en chef  
**Béatrice Milard** - directrice de publication  
**Sandra Péré-Noguès** - coordinatrice des podcasts de Mondes Sociaux  
**Mélanie Le Forestier** - coordinatrice de la chaîne YouTube Avides de recherche  
**Séverine Theme** - chargée d'édition et de communication  
**Clémentine Souchaud** - secrétaire de rédaction  
**Val Brandely** - volontaire en service civique et responsable de l'animation des podcasts

## Comité éditorial du magazine Mondes Sociaux

**Marianne Blanchard** – Sociologie

**Olivier Bories** – Aménagement du territoire

**Clément Bur** – Histoire

**Mylène Costes** – Sciences de l'information et de la communication

**Marion Gautreau** – Histoire et Études visuelles

**Michel Grossetti** – Sociologie

**Anne-Claire Jolivet** – Patrimoine

**Yves Morales** – STAPS

**Sandra Péré-Noguès** – Histoire

**Gaël Plumecocq** – Économie

**Benjamin Saccomanno** – Sociologie

**Émilie Salaméro** – STAPS / Sociologie

**Mehdi Saqalli** – Agronomie

**Stefano Ugolini** – Économie

## Groupes d'animation des opérations de recherche

**Johann Chaulet** - opération 1

**Caroline Datchary** - opération 1

**Julien Figea** - opération 1

**Nikos Smyrnaiois** - opération 1

**Lucine Endelstein** - opération 2

**Hasnia-Sonia Missaoui** - opération 2

**Emilie Roffidal** - opération 3

**Guillaume Cabanac** - opération 3

**Cécile Crespy** - opération 3

**Laurent Jégou** - opération 3

**Muriel Lefebvre** - opération 3

**Marie-Benoit Magrini** - opération 3

**Béatrice Milard** - opération 3

**Olivier Brossard** - opération 4

**Sandrine Barrey** - opération 4

**Julien Brailly** - opération 4

**Danielle Galliano** - opération 4

**Pierre Labarthe** - opération 4

**Stefano Ugolini** - opération 4

**Guillaume Favre** - opération 5

**Michel Grossetti** - opération 5

**Benjamin Saccomanno** - opération 5

**Guillaume Gaudin** - opération 6

**Claire Judde** - opération 6

**Michel Catlla** - opération 6

**Julien Weisbein** - opération 6

**Rachel Levy** - opération 7

**Laurence Barthe** - opération 7

**Isabelle Duvernoy** - opération 7

**Danielle Galliano** - opération 7

**Michael Pouzenc** - opération 7

**Nathalie Lapeyre** - opération 8

**Sylvie Chaperon** - opération 8

**Jérôme Courduriès** - opération 8

**Isabelle Lacoue-Labarthe** - opération 8

**Mélie Fraysse** - opération 8

**Anne Dupuy** - opération 9

**Christine Mennesson** - opération 9

**Chantal Zaouche** - opération 9

**Charles Davoine** - opération 10

**Nicolas Valdeyron** - opération 10

**Laurence Charlier-Zeineddine** - opération 10

**Marie-Gabrielle Suraud** - opération 11

**Sinda Haoues-Jouve** - opération 11

**Saliha Hadna** - opération 11

**Laure Teulière** - opération 11

**Solène Rivoal** - opération 11